



ମୁଦ୍ରିତ ପୃଷ୍ଠା ସଂଖ୍ୟା : 72

No. of Printed Pages : 72

ପ୍ରଶ୍ନ ସଂଖ୍ୟା : 150

No. of Questions : 150

ରୋଲ ନଂ.

Roll No.

2 5 2 2 0 5 1 5 1 1 0

ସମୟ : 2 ଘଣ୍ଟା 30 ମିନିଟ୍

Time : 2 Hours 30 Minutes

Question Booklet Sl. No.

227144

ସେଟ୍
SET

D

ସଚିବାଳୟ ମୁଦ୍ରିକାଳୟ

Secretary

ପୂର୍ଣ୍ଣ ସଂଖ୍ୟା : 150

Full Marks : 150

ପରୀକ୍ଷାର୍ଥୀଙ୍କ ନିମନ୍ତେ ନିର୍ଦ୍ଦେଶାବଳୀ

1. ପରୀକ୍ଷାର୍ଥୀଙ୍କର ପାର୍ଯ୍ୟତ୍ୱ ସାମୟିକ (ଅସ୍ଥାୟୀ) । ଯଦି କୌଣସି ପରୀକ୍ଷାର୍ଥୀ ଦେଇଥିବା ତଥ୍ୟ ଭୁଲ, ମିଥ୍ୟା କିମ୍ବା ଅସମ୍ପୂର୍ଣ୍ଣ ବୋଲି ଯେକୌଣସି ସମୟରେ ପ୍ରମାଣିତ ହୁଏ, ତେବେ ତାଙ୍କର ପ୍ରାର୍ଥିତ ନାକର ହୋଇଯିବ ।
2. ଓ.ଏମ୍.ଆର୍. ଉତ୍ତର ପର୍ଯ୍ୟରେ ଥିବା ବୃତ୍ତଟିକୁ କେବଳ କଳା/ନୀଳ ବଲ୍ ପଏଣ୍ଟ କଲମ ବ୍ୟାଞ୍ଜନ ସମ୍ପୂର୍ଣ୍ଣ ରୂପେ କଳା/ନୀଳ କରିବାକୁ ହେବ । ଆଂଶିକ କଳା/ନୀଳ କରାଯାଇଥିଲେ ତାହାର ମୂଲ୍ୟାୟନ ହେବ ନାହିଁ ।
3. ବୃତ୍ତଟି କିମ୍ବା ଅଧିକ ବୃତ୍ତ ଗୁଡ଼ିକୁ ସମ୍ପୂର୍ଣ୍ଣ/ଆଂଶିକ କଳା/ନୀଳ କରାଯାଇଥିଲେ ତାହାର ମଧ୍ୟ ମୂଲ୍ୟାୟନ ହେବ ନାହିଁ ।
4. କଳା/ନୀଳ କରାଯାଇଥିବା ବୃତ୍ତକୁ 'X' ଚିହ୍ନଦ୍ୱାରା/କଟାକଟି କରି/ଧଳା ରଙ୍ଗ ଲଗାଇ/ରବର/କ୍ଲେଡ୍ ବ୍ୟାଞ୍ଜନ ଲିଭାଇ କରି କିମ୍ବା ଯେକୌଣସି ଉପାୟରେ ଉତ୍ତର ବଦଳାଇଥିଲେ ତାହାର ମୂଲ୍ୟାୟନ ହେବ ନାହିଁ ।
5. ଏହି ପ୍ରଶ୍ନପତ୍ର ପୁସ୍ତିକାଟିକୁ ନିର୍ଦ୍ଦେଶ ନପାଳିବା ପୂର୍ବରୁ ଖୋଲାଯିବ ନାହିଁ । ନିଜର ରୋଲ ନମ୍ବର ଠିକ୍ ଭାବରେ ଏହି ପୁସ୍ତିକାରେ ଏବଂ ଓ.ଏମ୍.ଆର୍. ଉତ୍ତର ପର୍ଯ୍ୟରେ ଲେଖିବା ଆବଶ୍ୟକ ।
6. ଏହି ପୁସ୍ତିକାରେ ଲିଖିତ ପୃଷ୍ଠାସଂଖ୍ୟା ଏବଂ ପ୍ରଶ୍ନସଂଖ୍ୟା ଭଲଭାବରେ ଯାଞ୍ଚ କରିନିଅନ୍ତୁ । ଯଦି କିଛି ତ୍ରୁଟି ଥାଏ ତେବେ ପାଞ୍ଚମିନିଟ୍ ମଧ୍ୟରେ ଏହା ବଦଳରେ ଅନ୍ୟ ଏକ ଠିକ୍ ପୁସ୍ତିକା ନିରୀକ୍ଷକଙ୍କ ଠାରୁ ସଂଗ୍ରହ କରନ୍ତୁ । ପାଞ୍ଚ ମିନିଟ୍ ପରେ କୌଣସି ଆପତ୍ତି ଗ୍ରହଣ କରାଯିବ ନାହିଁ ।
7. ଓଡ଼ିଶା ପରୀକ୍ଷା ପରିଚାଳନା ଆଇନ୍, ୧୯୮୮ ଅନୁସାରେ ପରୀକ୍ଷା ପରିଚାଳନା କରାଯିବ ।

INSTRUCTIONS TO THE CANDIDATES

1. The admission to the examination is provisional. In the event of any information furnished by the candidate found false / incorrect / incomplete at any stage, the candidature shall be rejected.
2. Darken the circles in the OMR Answer-Sheet completely with Black / Blue ball point pen only. Partial darkening shall not be evaluated.
3. Darkening two or more circles completely / partially shall not be evaluated.
4. Changing the darkened circle in any manner putting 'X' mark / using white fluid/ erasing by rubber / blade etc. shall not be evaluated.
5. This question booklet shall not be opened until instructed. Write your Roll No. correctly in this booklet as well as in the OMR Answer-Sheet.
6. The candidates should carefully check the No. of Printed Pages, Questions and their Serial Nos. In case of any discrepancy found, exchange the defective one and collect another correct one from the invigilator within 5 (five) minutes and thereafter no complaint shall be entertained.
7. The examination shall be conducted as per the Odisha Conduct of Examination Act, 1988.



ପ୍ରତ୍ୟେକ ପ୍ରଶ୍ନର ଚାରୋଟି ସମ୍ଭାବ୍ୟ ଉତ୍ତର ଦିଆଯାଇଛି । ସେଗୁଡ଼ିକ ମଧ୍ୟରୁ ଠିକ୍ ଉତ୍ତରଟିକୁ ବାଛି OMR ଫର୍ମରେ ସଂଯୁକ୍ତ ବୃତ୍ତଟିକୁ ନୀଳ/କଳା ବଲ୍ ପଏଣ୍ଟ କଲମ ଦ୍ଵାରା ସମ୍ପୂର୍ଣ୍ଣ ଭାବେ କଳା/ନୀଳ କର ।

Each question has **four** possible answers. Choose the correct answer from among them and darken the appropriate circle completely in the OMR Sheet with **Blue / Black** ball point pen.

ଶିଶୁ ବିକାଶ ଓ ଶିକ୍ଷାବିଜ୍ଞାନ
CHILD DEVELOPMENT & PEDAGOGY

1. 21, 21, 23, 24, 27, 25 ର ମାଧ୍ୟମାନ କେତେ ?
(A) 21 (B) 21.5
(C) 23 (D) 23.5
2. “ଯେତେବେଳେ ଗୋଟିଏ ପରୀକ୍ଷଣ ଯାହା ମାପିବାକୁ ଚାହୁଁଛି ତାହାହିଁ ମାପେ”, ତାହାକୁ ପରୀକ୍ଷଣର କ’ଣ କୁହାଯାଏ ?
(A) ବୈଧତା
(B) ପୂର୍ବାନୁମାନ ଯୋଗ୍ୟତା
(C) ବିଶ୍ଵସନୀୟତା
(D) ବ୍ୟାବହାରିକତା
3. ବହୁବିଧ ବୁଦ୍ଧି ତତ୍ତ୍ଵର ପ୍ରବକ୍ତା କିଏ ?
(A) ହାୱାର୍ଡ ଗାର୍ଡନର
(B) ଆଲ୍ଫ୍ରେଡ୍ ବିନେ
(C) ଜିନ୍ ପିଆଜେ
(D) ଏଲ୍ ଥର୍ଷ୍ଟୋନ୍

1. What is the mean of 21, 21, 23, 24, 27, 25 ?
(A) 21 (B) 21.5
(C) 23 (D) 23.5
2. “When a test measures what it intends to measure”. It says about _____ of the test.
(A) Validity
(B) Predictability
(C) Reliability
(D) Usability
3. Multiple intelligence theory was propounded by
(A) Howard Gardner
(B) Alfred Binet
(C) Jean Piaget
(D) L. Thurstone



SET : **D**

4. ନିମ୍ନଲିଖିତ ସହଶୈକ୍ଷିକ ପାଠ୍ୟକାର୍ଯ୍ୟ ମଧ୍ୟରୁ କେଉଁଟି ସୃଜନଶୀଳତାର ବିକାଶରେ ସହାୟକ ହୋଇଥାଏ ?
- (A) ଗନ୍ଧ ଲିଖନ
(B) ଖବର କାଗଜ ପଠନ
(C) ପାଠାଗାର ପୁସ୍ତକ ପଠନ
(D) ଗ୍ରୀଡ଼ରେ ଶବ୍ଦ ତିଆରି ଗୋଲକ ଧନ୍ଦା
5. ନିମ୍ନଲିଖିତ ସଂଖ୍ୟାମାନଙ୍କର ମଧ୍ୟମା କେତେ ?
21, 22, 26, 27, 28, 26
- (A) 21 (B) 25
(C) 26 (D) 28
6. ନିମ୍ନୋକ୍ତ ମଧ୍ୟରୁ କେଉଁଟି ଦୃଶ୍ୟ ଶ୍ରାବ୍ୟ ସାମଗ୍ରୀ ?
- (A) କଳାପତା (B) ରେଡ଼ିଓ
(C) ଟେଲିଭିଜନ୍ (D) ଚିତ୍ରକାର୍ଡ
7. ନିମ୍ନୋକ୍ତ ମଧ୍ୟରୁ କେଉଁଟି ଏକ ଆବେଗର ଉଦାହରଣ ନୁହେଁ ?
- (A) କ୍ରୋଧ
(B) ଭୟ
(C) ଶାରୀରିକ କାର୍ଯ୍ୟ
(D) ପ୍ରେମ
8. କେଉଁ ସମୟକୁ "ତାପ ଓ କଷ୍ଟର ପର୍ଯ୍ୟାୟ" କୁହାଯାଏ ?
- (A) କୈଶୋରାବସ୍ଥା
(B) ବାଳ୍ୟାବସ୍ଥା
(C) ଯୁବକାବସ୍ଥା
(D) ବୃଦ୍ଧାବସ୍ଥା

4. Which of the following is the most appropriate co-curricular activity to promote creativity ?
- (A) Story writing
(B) Newspaper reading
(C) Library reading
(D) Cross word puzzle
5. The median for the given numbers is
21, 22, 26, 27, 28, 26
- (A) 21 (B) 25
(C) 26 (D) 28
6. Which one among the following is an audio-visual aid ?
- (A) Blackboard (B) Radio
(C) Television (D) Picture card
7. Which of the following is not an example of Emotion ?
- (A) Anger
(B) Fear
(C) Physical Activity
(D) Love
8. Which period is known as 'Stage of stress and strain' ?
- (A) Adolescence
(B) Childhood
(C) Adulthood
(D) Old age

9. ଶେଷ ବାଲ୍ୟାବସ୍ଥାରେ ଅଧିକାଂଶ ପିଲା ଲମ୍ବା ଏବଂ ପତଳା ଦେଖାଯାଆନ୍ତି କାରଣ :
- (A) ସେମାନେ ଠିକ୍ ଭାବରେ ସନ୍ତୁଳିତ ଖାଦ୍ୟ ଖାଇବାକୁ ପସନ୍ଦ କରି ନଥାନ୍ତି
- (B) ସେମାନେ ବିଭିନ୍ନ ପ୍ରକାର ରୋଗର ଶିକାର ହୋଇଥାନ୍ତି
- (C) ଶରୀରର ଗଣ୍ଠି ତୁଳନାରେ ହାତ ଓ ଗୋଡ଼ ଦୁଇ ବେଗରେ ବଢ଼ି ଓ ଶକ୍ତ ହେବାକୁ ଲାଗେ
- (D) ଉଚ୍ଚତାରେ ଅତ୍ୟଧିକ ବୃଦ୍ଧି ହେଉଥିବାରୁ ସେମାନେ ସ୍ୱାଭାବିକ ଭାବେ ପତଳା ହୋଇଥାନ୍ତି

10. ବିକାଶ ସମ୍ବନ୍ଧରେ କେଉଁ ଉକ୍ତିଟି ଠିକ୍ ନୁହେଁ ?
- (A) ବିକାଶ ବଂଶଗତ ଓ ପରିବେଶର ପ୍ରଭାବ ଉପରେ ପର୍ଯ୍ୟବେଶିତ ।
- (B) ପ୍ରାରମ୍ଭିକ ପର୍ଯ୍ୟାୟରେ ବିକାଶ ଅଧିକ ଦ୍ରୁତ ହୋଇ ନ ଥାଏ ।
- (C) ବିକାଶ ଏକ ଧାରାବାହିକ ପ୍ରକ୍ରିୟା ।
- (D) ପ୍ରତ୍ୟେକ ବ୍ୟକ୍ତିର ବିକାଶର ଧାରା ସ୍ୱତନ୍ତ୍ର ।

11. "ଓଡ଼ିଶାର ରାଜଧାନୀର ନାମ _____" - ଏହା କେଉଁ ପ୍ରକାରର ପ୍ରଶ୍ନ ?
- (A) ସୀମିତ ଉତ୍ତର ମୂଳକ
- (B) ସମାପନ ମୂଳକ
- (C) ମେଳକ ପ୍ରକାର
- (D) ସମ୍ପର୍କ ନିର୍ଣ୍ଣାୟକ ପ୍ରକାର

9. In late childhood most of the children look taller and thinner because :
- (A) They don't prefer to take balanced diet
- (B) They are exposed to various kinds of disease
- (C) Hands and legs grow stronger and longer as compared to torso
- (D) Excessive increase in height, makes them naturally thin

10. Which statement is not correct about development ?
- (A) Both genetics and environmental factors influence development.
- (B) Initially development is not rapid.
- (C) Development is a continuous processes.
- (D) Development is unique for each individual.

11. "Name of the capital of Odisha is _____" – What type of question is this ?
- (A) Restricted response type
- (B) Completion type
- (C) Matching type
- (D) Analogy type



12. ଏକ ପରିସ୍ଥିତିରେ ଶିକ୍ଷାଲାଭ ଅନ୍ୟଏକ ପରିସ୍ଥିତିରେ ଶିକ୍ଷାଲାଭ ଉପରେ କୌଣସି ବିଶେଷ ପ୍ରଭାବ ନପକାଇବା:

- (A) ସକାରାତ୍ମକ ସ୍ଥାନାନ୍ତରଣ
- (B) ନକାରାତ୍ମକ ସ୍ଥାନାନ୍ତରଣ
- (C) ଶୂନ୍ୟ ସ୍ଥାନାନ୍ତରଣ
- (D) ପାର୍ଶ୍ଵ ସ୍ଥାନାନ୍ତରଣ

13. ନିମ୍ନୋଲିଖିତ ଉକ୍ତି ଗୁଡ଼ିକ ମଧ୍ୟରୁ କେଉଁଟି ବ୍ୟକ୍ତିର ବିକାଶର ନିୟମ ସହ ସମ୍ମତ ?

- (A) ବିକାଶ ହେଉଛି କେବଳ ପରିମାଣାତ୍ମକ
- (B) ବିକାଶ ହେଉଛି କେବଳ ଗୁଣାତ୍ମକ
- (C) ବିକାଶ ସବୁବେଳେ ଆନୁପ୍ରାସ୍ତିକ
- (D) ବିକାଶ ହେଉଛି ଉଭୟ ପରିମାଣାତ୍ମକ ଓ ଗୁଣାତ୍ମକ

14. ନିମ୍ନୋକ୍ତ ମଧ୍ୟରୁ କେଉଁଟି ସହପାଠୀ ଶିକ୍ଷଣର ଏକ ଉଦାହରଣ ଅଟେ ?

- (A) ଶ୍ରେଣୀରେ ପାଠ୍ୟପୁସ୍ତକ ପଢ଼ିବା
- (B) ଶ୍ରେଣୀରେ ଶିକ୍ଷକଙ୍କୁ ଶୁଣିବା
- (C) ଶିକ୍ଷକଙ୍କ ସହାୟତାରେ ନ୍ୟସ୍ତକାର୍ଯ୍ୟ ସମ୍ପାଦନ କରିବା
- (D) ମାନଚିତ୍ର ବ୍ୟବହାରକରି ଦଳରେ ଆଲୋଚନା କରିବା

15. ପିଲାଟି କେଉଁ ଅବସ୍ଥାରେ ବସ୍ତୁର ସ୍ଥାୟତ୍ତ୍ଵ ବିଷୟରେ ଜାଣିବା ଆରମ୍ଭ କରେ ?

- (A) ଶିଶୁବାଦସ୍ଥା
- (B) ଆଦ୍ୟ ବାଲ୍ୟାବସ୍ଥା
- (C) ପରବର୍ତ୍ତୀ ବାଲ୍ୟାବସ୍ଥା
- (D) କୈଶୋରାବସ୍ଥା

12. Learning in one situation does not have any significant influence over the learning in another situation is called

- (A) Positive transfer
- (B) Negative transfer
- (C) Zero transfer
- (D) Lateral transfer

13. Which of the following statement is related to 'Principle of Development' of an individual ?

- (A) Development is only qualitative
- (B) Development is only quantitative
- (C) Development is always cross sectional
- (D) Development is both quantitative and qualitative

14. Which of the following is an example of "Peer learning" ?

- (A) Reading the book in the class
- (B) Listening to the teacher in the classroom
- (C) Doing assignment with the help of teacher
- (D) Group discussion with the help of map

15. In which stage does the child start to know about permanence of objects ?

- (A) Infancy
- (B) Early childhood
- (C) Later childhood
- (D) Adolescent period



16. ନିମ୍ନୋକ୍ତ କେଉଁଟି ଅନ୍ତର୍ବିବେଶୀ ଶିକ୍ଷା କ୍ଷେତ୍ରରେ ଅଧିକ ପ୍ରଯୁଜ୍ୟ ?
- (A) ଭିନ୍ନକ୍ଷମ ଶିକ୍ଷାର୍ଥୀଙ୍କ ପାଇଁ ସ୍ୱତନ୍ତ୍ର ବିଦ୍ୟାଳୟର ବ୍ୟବସ୍ଥା
- (B) ଭିନ୍ନତା ଓ ବିବିଧତା ସତ୍ତ୍ୱେ ସମସ୍ତ ଶିକ୍ଷାର୍ଥୀଙ୍କୁ ଗୋଟିଏ ବିଦ୍ୟାଳୟରେ ଶିକ୍ଷାଦାନ କରିବା
- (C) ପିଲାଙ୍କ ସାମର୍ଥ୍ୟ ଅପେକ୍ଷା ଦୁର୍ବଳତା ଉପରେ ଅଧିକ ଧ୍ୟାନ ଦେବା
- (D) ସାଧାରଣ ବିଦ୍ୟାଳୟରେ ଭିନ୍ନକ୍ଷମ ପିଲାଙ୍କ ପାଇଁ ଅଲଗା ଶ୍ରେଣୀରେ ଶିକ୍ଷାଦାନ
17. B. F. Skinner କେଉଁ ଶିକ୍ଷଣ ତତ୍ତ୍ୱ ସମ୍ପୂର୍ଣ୍ଣ ?
- (A) ପ୍ରଯତ୍ନ ଓ ପ୍ରମାଦ
- (B) ଶାସ୍ତ୍ରୀୟ ଅନୁବନ୍ଧନ
- (C) ଯାନ୍ତ୍ରିକ ଅନୁବନ୍ଧନ
- (D) ଅତ୍ନତ୍ୱଶୁ ଶିକ୍ଷଣ
18. 'ମନୋ-ସାମାଜିକ ବିକାଶ ତତ୍ତ୍ୱ'ର ପ୍ରସ୍ତାବ କିଏ ?
- (A) ଲରେନ୍ସ କୋହଲବର୍ଗ
- (B) ଏରିକ୍ ଏରିକ୍ସନ୍
- (C) ଜିନ୍ ପିଆଜେ
- (D) ଲେଭ ଭାଇଗୋଟସ୍କି
19. ନିମ୍ନୋକ୍ତ ମଧ୍ୟରୁ କେଉଁଟି ଅର୍ଥପୂର୍ଣ୍ଣ ଶିକ୍ଷଣର ଏକ ଉଦାହରଣ ଅଟେ ?
- (A) ବାରମ୍ବାର ଅଭ୍ୟାସ କରି କବିତାଟିଏ ମନେ ରଖିବା
- (B) ଗାଣିତିକ ସୂତ୍ରଗୁଡ଼ିକର ପୁନରାବୃତ୍ତି କରିବା
- (C) କୌଣସି ଧାରଣାର ବ୍ୟାଖ୍ୟାକରଣ
- (D) ଶିକ୍ଷକଙ୍କୁ ଅନୁସରଣ କରି ଏକ ଜ୍ୟାମିତିକ ଚିତ୍ର ଅଙ୍କନ କରିବା

16. Which of the following is more appropriate in case of inclusive education ?
- (A) Provision of special school for disabled children
- (B) Accepting difference and diversity and teaching all students in one school
- (C) Focussing more on child's weakness rather than abilities
- (D) Teaching disabled children in a separate classroom of a general school
17. With which of the learning theory B. F. Skinner is associated ?
- (A) Trial and error
- (B) Classical conditioning
- (C) Operant conditioning
- (D) Insightful learning
18. Who is the propounder of the 'Theory of Psycho-social development' ?
- (A) Lawrence Kohlberg
- (B) Erik Erickson
- (C) Jean Piaget
- (D) Lev Vygotsky
19. Which one of the following is an example of meaningful learning ?
- (A) Remembering a poem by repeated practice
- (B) Repeating mathematical formulas
- (C) Elaborating an idea
- (D) Imitating the teacher to draw a geometrical shape



20. ପଠ୍ୟକ୍ରମ ବିକାଶ ପ୍ରକ୍ରିୟାର ପ୍ରଥମ ସୋପାନଟି କ'ଣ ?
- (A) ପାଠ୍ୟ ଖସଡ଼ା ପ୍ରସ୍ତୁତି
(B) ଶିକ୍ଷାଦାନ ସାମଗ୍ରୀର ଚୟନ
(C) ପାଠ୍ୟକ୍ରମର ଫଳପ୍ରସ୍ତୁତିର ମୂଲ୍ୟାୟନ
(D) ଶିକ୍ଷାର୍ଥୀମାନଙ୍କର ଶିକ୍ଷଣ ଆବଶ୍ୟକତାର ନିରୂପଣ
21. ପର୍ଯ୍ୟବେକ୍ଷଣ ପାଇଁ କେଉଁ ସାଧନଟି ବ୍ୟବହାର କରାଯାଇ ନଥାଏ ?
- (A) ଘଟଣାବଳୀ ବିବରଣ
(B) ରେଟିଙ୍ଗ୍ ସ୍କେଲ୍
(C) ତନଖି ତାଲିକା
(D) ପ୍ରଶ୍ନାବଳୀ
22. ନିଦାନାତ୍ମକ ମୂଲ୍ୟାୟନର ଉଦ୍ଦେଶ୍ୟ କ'ଣ ?
- (A) ଶିକ୍ଷାର୍ଥୀର ନିର୍ଦ୍ଦିଷ୍ଟ ଦୁର୍ବଳତା ଚିହ୍ନଟ କରିବା
(B) ଶିକ୍ଷାର୍ଥୀର ସାମଗ୍ରିକ ଶିକ୍ଷଣ ଉପଲବ୍ଧି ଜାଣିବା
(C) ବିଦ୍ୟାଳୟର ଫଳପ୍ରସ୍ତୁତି କାର୍ଯ୍ୟକାରୀତା ଜାଣିବା
(D) ସଫଳତାସୂଚକ ସାର୍ତ୍ତିଫିକେଟ ପ୍ରଦାନ
23. ନିମ୍ନୋକ୍ତ ମଧ୍ୟରୁ କେଉଁଟି ଗୁଣାତ୍ମକ ଶିକ୍ଷାଦାନରେ ବାଧକ ସାଜିଥାଏ ?
- (A) ପର୍ଯ୍ୟାପ୍ତ ଶିକ୍ଷଣ ସାମଗ୍ରୀର ଉପଲବ୍ଧତା ଓ ସେଗୁଡ଼ିକର ବ୍ୟବହାର
(B) ବିକଳ ଶିକ୍ଷଣ ଅଭିଜ୍ଞତାର ବ୍ୟବହାର
(C) ଅଧିକ ଶିକ୍ଷାର୍ଥୀ ବିଶିଷ୍ଟ ଏକକ ଶ୍ରେଣୀ
(D) ସାମଗ୍ରିକ ଓ ଧାରାବାହିକ ମୂଲ୍ୟାୟନର କାର୍ଯ୍ୟକାରୀତା

20. What is the first step of curriculum development ?
- (A) Creating the syllabus
(B) Selection of instructional materials
(C) Evaluation of effectiveness of the curriculum
(D) Assessment of learning needs of the students
21. Which tool is not used for observation ?
- (A) Anecdotal record
(B) Rating scale
(C) Check list
(D) Questionnaire
22. What is the purpose of diagnostic evaluation ?
- (A) To identify learner's specific weaknesses
(B) To know overall learning achievement of learners
(C) To know the effective functioning of school
(D) To provide pass certificate
23. Which one among the following is a hindrance to quality teaching ?
- (A) Availability of sufficient TLM and their use
(B) Use of alternate learning experiences
(C) Single grade with a large number of students
(D) Implementation of continuous and comprehensive evaluation



24. ନିରନ୍ତର ଓ ସାମଗ୍ରିକ ମୂଲ୍ୟାୟନ:
- (A) ଶିକ୍ଷାଦାନ ପଦ୍ଧତି ବଦଳାଇବାରେ ସାହାଯ୍ୟ କରେ
- (B) ଶିକ୍ଷାର୍ଥୀ ମାନଙ୍କର ଶିକ୍ଷାଗ୍ରହଣ ସମୟକୁ କମାଇଥାଏ
- (C) ଶିକ୍ଷକ ମାନଙ୍କର କାର୍ଯ୍ୟଭାରକୁ ବଢ଼ାଇ ଥାଏ
- (D) ଶିକ୍ଷାର୍ଥୀ ମାନଙ୍କ ଉପରେ ପରୀକ୍ଷାର ବୋଧ ବଢ଼ାଇଥାଏ
25. ଉପଲବ୍ଧି ପରୀକ୍ଷଣ ଦ୍ଵାରା ନିମ୍ନ ମଧ୍ୟରୁ କାହାର ଆକଳନ କରାଯାଏ ?
- (A) ବିଷୟ ନିପୁଣତା
- (B) ଶିକ୍ଷଣ ଅସୁବିଧା
- (C) ପ୍ରବେଶ ଜ୍ଞାନ
- (D) ମନୋବୃତ୍ତିରେ ପରିବର୍ତ୍ତନ
26. ପରୀକ୍ଷଣର ବିଶ୍ଵାସନୀୟତା କହିଲେ କ'ଣ ବୁଝାଏ ?
- (A) ପରୀକ୍ଷଣ ଫଳାଫଳର ସ୍ଥିରତା
- (B) ପରୀକ୍ଷଣ ଫଳାଫଳର ଅସ୍ଥିରତା
- (C) ପରୀକ୍ଷଣ ଫଳାଫଳର ସତ୍ୟତା
- (D) ପରୀକ୍ଷଣ ଫଳାଫଳର ପୂର୍ବାନୁମାନ ଯୋଗ୍ୟତା
27. ନିମ୍ନୋକ୍ତ ମଧ୍ୟରୁ କେଉଁଟି ସୃଜନଶୀଳ ଚିନ୍ତନର ଲକ୍ଷଣ ଅଟେ ?
- (A) ତାର୍କିକ ଚିନ୍ତାଧାରା
- (B) ତଥ୍ୟଗୁଡ଼ିକୁ ଏକତ୍ରିତ କରି ସମାଧାନ କରିବା
- (C) ବିଭିନ୍ନାମୁଖୀ ଚିନ୍ତାଧାରା
- (D) ବିଶ୍ଳେଷଣାତ୍ମକ ଚିନ୍ତନ

24. Continuous and comprehensive evaluation :
- (A) Helps to modify the method of teaching
- (B) Reduces learning time for the learners
- (C) Increases the workload of teachers
- (D) Increases the examination pressure on learners
25. Which of the following is assessed by an achievement test ?
- (A) Mastery over the subject
- (B) Learning difficulty
- (C) Entry knowledge
- (D) Attitudinal change
26. Reliability of the test refers to :
- (A) Consistency of test scores
- (B) Inconsistency of test scores
- (C) Truthfulness of test scores
- (D) Predictability of test scores
27. Which one among the following is a characteristic of creative thinking ?
- (A) Logical thinking
- (B) Solving problems by arranging facts
- (C) Divergent thinking
- (D) Analytical thinking



SET : **D**

28. କେଉଁ ଶିକ୍ଷାଦାନ ପଦ୍ଧତି ଶିକ୍ଷାର୍ଥୀ କୈନ୍ଦ୍ରିକ ପଦ୍ଧତି ଅଟେ ?
- (A) ପ୍ରକଳ୍ପ ପଦ୍ଧତି
(B) ବ୍ୟାଖ୍ୟାନ ପଦ୍ଧତି
(C) ପରୀକ୍ଷଣ ପଦ୍ଧତି
(D) ସମସ୍ୟା ସମାଧାନ ପଦ୍ଧତି
29. ନିମ୍ନୋକ୍ତ ମଧ୍ୟରୁ କେଉଁଟି ପାରମ୍ପାରିକ ଶିକ୍ଷଣ ପ୍ରକ୍ରିୟା ସହ ସମ୍ପର୍କିତ ?
- (A) ଶିକ୍ଷଣ, ଶିକ୍ଷକର ଗୁଣାତ୍ମକ ଶିକ୍ଷାଦାନ ଉପରେ ନିର୍ଭର କରେ
(B) ଶିକ୍ଷଣ, ନିକଟ ପରିବେଶରୁ ଆହରଣ କରୁଥିବା ଅନୁଭୂତି ଉପରେ ନିର୍ଭର କରେ
(C) ଶିକ୍ଷଣ, ପିଲାଙ୍କ ସାମାଜିକ ଓ ସାଂସ୍କୃତିକ ପରିସ୍ଥିତି ଉପରେ ନିର୍ଭର କରେ
(D) ଶିକ୍ଷଣ, ଶିକ୍ଷାର୍ଥୀ, ସହପାଠୀ, ଶିକ୍ଷକ ଓ ପିତାମାତାଙ୍କ ଭାବ ବିନିମୟ ଉପରେ ନିର୍ଭର କରେ
30. ପରବର୍ତ୍ତୀ ବାଲ୍ୟାବସ୍ଥା ସହ ବୌଦ୍ଧିକ ବିକାଶର କେଉଁ ପର୍ଯ୍ୟାୟ ସମ୍ପର୍କିତ ?
- (A) ସମ୍ବେଦନାକାରକ ପର୍ଯ୍ୟାୟ
(B) ପ୍ରାକ୍ ସଂକାର୍ଯ୍ୟଧର୍ମୀ ପର୍ଯ୍ୟାୟ
(C) ସ୍ଥୂଳ ସଂକାର୍ଯ୍ୟଧର୍ମୀ ପର୍ଯ୍ୟାୟ
(D) ବିମୂର୍ତ୍ତ ସଂକାର୍ଯ୍ୟଧର୍ମୀ ପର୍ଯ୍ୟାୟ

28. Which of the following is not a child centred approach ?
- (A) Project method
(B) Lecture method
(C) Experimentation method
(D) Problem solving method
29. Which of the following is related to traditional learning process ?
- (A) Learning depends upon the teaching quality of the teacher
(B) Learning depends on the experience gained from the immediate environment
(C) Learning depends upon the social and cultural context of the child
(D) Learning depends upon interaction between peers, teachers and parents
30. Later childhood phase is related to which stage of cognitive development ?
- (A) Sensory motor stage
(B) Pre-operational stage
(C) Concrete operational stage
(D) Formal operational stage

M.I.L. (ODIA)

31. ପସନ୍ଦ କରିବା ଅର୍ଥ ପ୍ରକାଶକ ରୂପେ କିଏ ?
 (A) ଆଖି ପକାଇବା (B) ଆଖିକି ପାଇବା
 (C) ଆଖି ରଖିବା (D) ଆଖି ଦେବା
32. 'ପ୍ରଭାବ' ଶବ୍ଦରେ 'ପ୍ର' ଉପସର୍ଗଟି କେଉଁ ଅର୍ଥରେ ବ୍ୟବହୃତ ହୋଇଛି ?
 (A) ଆଧିକ୍ୟ (B) ଭୂଷଣ
 (C) ସଦୃଶ (D) ଅଭାବ
33. ସରଳ, ଯୌଗିକ ବା ଜଟିଳ ପ୍ରତ୍ୟେକ ବାକ୍ୟର ଶେଷରେ ଯେଉଁ ଚିହ୍ନ ବ୍ୟବହୃତ ହୁଏ, ତା'କୁ କ'ଣ କୁହାଯାଏ ?
 (A) ପ୍ରଶ୍ନସୂଚକ (B) ବିସ୍ମୟସୂଚକ
 (C) ପୂର୍ଣ୍ଣହେଦ (D) କମା
34. ଯେଉଁ ପଦ୍ଧତି ମାଧ୍ୟମରେ ପିଲାମାନଙ୍କୁ ବର୍ଣ୍ଣମାଳାର କ୍ରମ ଅନୁସାରେ ଅକ୍ଷର ଦେଖି ଦେଖି ଲେଖିବାକୁ କୁହାଯାଏ ତା'କୁ କ'ଣ କହନ୍ତି ?
 (A) ଅକ୍ଷର ଲିଖନ ପଦ୍ଧତି
 (B) ଶବ୍ଦ ଲିଖନ ପଦ୍ଧତି
 (C) ହସ୍ତାକ୍ଷର ଲିଖନ ପଦ୍ଧତି
 (D) ପ୍ରାକ୍ ଲିଖନ ପଦ୍ଧତି
35. $ରଘୁ + ଅ = ରାଘବ$ । ଏଠାରେ ଅ ପ୍ରତ୍ୟୟଟି କେଉଁ ଅର୍ଥରେ ବ୍ୟବହୃତ ହୋଇଛି ?
 (A) ଅପତ୍ୟ ଅର୍ଥରେ (B) କ୍ରଶଳ ଅର୍ଥରେ
 (C) ସମ୍ବନ୍ଧ ଅର୍ଥରେ (D) ଭାବ ଅର୍ଥରେ
36. କେଉଁଟି 'ପୃଥ୍ବୀ' ଶବ୍ଦର ଏକାର୍ଥକ ଶବ୍ଦ ନୁହେଁ ?
 (A) ବିଶ୍ୱମ୍ଭରା (B) ମେଦିନୀ
 (C) ଅବନୀ (D) ବିଭାବସୁ
37. ଶିକ୍ଷାବର୍ଷ ଶେଷରେ ଯେଉଁ ମୂଲ୍ୟାୟନ କରାଯାଏ ତା'କୁ କ'ଣ କୁହାଯାଏ ?
 (A) ସମଗ୍ରୀୟ ଦକ୍ଷତା ମୂଲ୍ୟାୟନ
 (B) ପୋର୍ଟଫୋଲିଓ ମୂଲ୍ୟାୟନ
 (C) ପ୍ରବୀଣତା ପରୀକ୍ଷଣ
 (D) ସାମଗ୍ରିକ ମୂଲ୍ୟାୟନ
38. "ବନ୍ଧନୀ ମଧ୍ୟରୁ ଉପଯୁକ୍ତ ଶବ୍ଦ ବାଛି ଶୂନ୍ୟସ୍ଥାନ ପୂରଣ କର ।" ଏହା କି ପ୍ରକାର ପ୍ରଶ୍ନ ?
 (A) ଅଭିବ୍ୟକ୍ତିମୂଳକ ପ୍ରଶ୍ନ
 (B) ଦୃଷ୍ଟାନ୍ତମୂଳକ ପ୍ରଶ୍ନ
 (C) ନିର୍ଦ୍ଦିଷ୍ଟ ଉତ୍ତରମୂଳକ ପ୍ରଶ୍ନ
 (D) କ୍ଷୁଦ୍ର ଉତ୍ତରମୂଳକ ପ୍ରଶ୍ନ
39. ବହୁଭାଷୀ ପରିସ୍ଥିତିରେ ଭାଷାର ପଠନ କ୍ଷେତ୍ରରେ ବିଦ୍ୟାର୍ଥୀ ନିମ୍ନପ୍ରଦତ୍ତ କେଉଁ ସମସ୍ୟାରେ ପଡ଼ିବାର ଦେଖାଯାଏ ?
 (A) ପାଠ୍ୟପୁସ୍ତକ ଅଭାବହେତୁ ପଢ଼ିପାରନ୍ତି ନାହିଁ ।
 (B) ଶବ୍ଦଭଣ୍ଡାର ସୀମିତ ଥିବାରୁ ନିର୍ଭୁଲ ବାକ୍ୟରଚନା କରିପାରନ୍ତି ନାହିଁ ।
 (C) ବିଦ୍ୟାଳୟ ଦୂରରେ ଥିବାରୁ ପଢ଼ିପାରନ୍ତି ନାହିଁ ।
 (D) ଶିକ୍ଷକ ଅଭାବରୁ ପଢ଼ିବାରୁ ବଞ୍ଚିତ ହୁଅନ୍ତି ।
40. ଅନୌପଚାରିକ ପଦ୍ଧତ କାହାକୁ କୁହାଯାଏ ?
 (A) ବାର୍ଦ୍ଧକ୍ୟଭରା ମଞ୍ଜୁର ପାଇଁ ଅନୁରୋଧ କରି ବି.ଡ଼ି.ଓକୁ ଲେଖାଯାଇଥିବା ପଦ୍ଧତ ।
 (B) କୌଣସି କାର୍ଯ୍ୟାଳୟରୁ କୌଣସି ବ୍ୟକ୍ତିବିଶେଷଙ୍କ ପାଖକୁ ଲେଖାଯାଇଥିବା ପଦ୍ଧତ ।
 (C) ଜଣେ ପୁସ୍ତକ ପ୍ରକାଶକଙ୍କ ନିକଟକୁ ବହିଗୁଡ଼ିକର ତାଲିକା ପଠାଇବାକୁ ଅନୁରୋଧ ସମ୍ବଳିତ ପଦ୍ଧତ ।
 (D) ସାଙ୍ଗ- ସାଥୀ ଆତ୍ମୀୟ ସ୍ୱଜନଙ୍କ ପାଖକୁ ବ୍ୟକ୍ତିଗତ ପୁଖ- ଦୁଃଖ ଆନନ୍ଦ- ବିଷାଦର ବିଷୟ ବର୍ଣ୍ଣିତ ପଦ୍ଧତ ।



ଅନୁଛେଦଟି ପାଠ କରି ନଂ 41 ରୁ ନଂ 45 ପର୍ଯ୍ୟନ୍ତ ପ୍ରଶ୍ନଗୁଡ଼ିକର ଉତ୍ତର ଚୟନ କର ।

ଆମ ଦେଶରେ ପାଠପଢ଼ା ପ୍ରତି ଲୋକଙ୍କର ବହୁତ ଆଗ୍ରହ ଦେଖାଦେଉଛି । ଅପାଠୁଆ ବାପା-ମାଆମାନେ ବର୍ତ୍ତମାନ ପାଠ ପଢ଼ିଲେଣି । ସମସ୍ତେ ମିଶି ପାଠପଢ଼ାର ଉପକାରିତା ବିଷୟରେ ଆଲୋଚନା କରିବା ଉଚିତ । ବହୁତଥର ଗୋଟିଏ କଥା ଶୁଣିଲେ ପାଠପଢ଼ାରେ ପିଲା ମନ ଦେବ । ପ୍ରଥମେ ବାପା ମାଆମାନେ ପିଲାଙ୍କୁ ନେଇ ସ୍କୁଲରେ ପହଞ୍ଚିବା ଦରକାର । ଶିକ୍ଷକ-ଶିକ୍ଷୟିତ୍ରୀଙ୍କ ସହିତ ପିଲାଙ୍କ ବିଷୟରେ ଆଲୋଚନା କଲେ ଭଲ । ପିଲା ଜାଣିବା ଉଚିତ ଯେ ବାପା-ମାଆ ଓ ଶିକ୍ଷକ - ଶିକ୍ଷୟିତ୍ରୀ ସମସ୍ତେ ସେମାନଙ୍କର ପଢ଼ାପଢ଼ିରେ ଆଗ୍ରହୀ । ପିଲାର ପଢ଼ାପଢ଼ି ବିଷୟରେ ଘରେ ଆଲୋଚନା କଲେ ପିଲାମନରେ ପାଠ ପ୍ରତି ଆଗ୍ରହ ବଢ଼େ । ତା'ଛଡ଼ା ସ୍କୁଲରେ ନିଜର ଅନୁଭୂତି ବିଷୟରେ ପିଲା ଯାହା ଯାହା କହେ ତାହା ବଡ଼ମାନଙ୍କୁ ଧୈର୍ଯ୍ୟର ସହିତ ଶୁଣିବାକୁ ହେବ । ପିଲା ଅନ୍ୟ କେଉଁ ସାଥୀପିଲାଙ୍କୁ ଭଲ ପାଉଛି, କାହା ସହିତ ଖେଳୁଛି, ଅନ୍ୟ କାହା ସହିତ ଝଗଡ଼ା କରୁଛି, କାହିଁକି ଝଗଡ଼ା ହେଉଛି,

ଶିକ୍ଷକମାନେ କିପରି ପଢ଼ାଉଛନ୍ତି, ଏସବୁ ବିଷୟରେ ପ୍ରତିଦିନ କଥାବାର୍ତ୍ତା ହେଲେ ପିଲା ବହୁତ କଥା ଶିଖିପାରେ । ଭଲପିଲା-ଖରାପ ପିଲା ଭିତରେ ତତ୍ପାତ କ'ଣ ବାପା-ମାଆଙ୍କଠାରୁ ବୁଝିପାରେ । ସେହି ଅନୁସାରେ ନିଜ ବ୍ୟବହାରକୁ ବଦଳାଇ ପାରେ । ପ୍ରତ୍ୟେକ ପିଲା କୌଣସି ନା କୌଣସି କାମରେ ଭଲ କରିଥାଏ । ତା'ର ସେହି କାମକୁ ପ୍ରଶଂସା କରିବା ଉଚିତ । ଯାହାକୁ ଗୀତ, ନାଟ, ଚିତ୍ରଅଙ୍କନ, ବାଡ଼ିବଗିଚା ପ୍ରଭୃତି କାମ ଭଲ ଲାଗୁଥିବ ତାକୁ ସେଥିପାଇଁ ସୁଯୋଗ ଦେବା ଭଲ । ସେ ଏଥିରେ ନିଶ୍ଚୟ ଭଲ କରିବ । ସମାଜରେ ବଡ଼ ଆସନ ପାଇ ପାରିବ । ସବୁବେଳେ ପାଠ ପାଠ କହି ପିଲାକୁ ପାଠପଢ଼ା ବିଷୟରେ ହାନିମାନା କରିବା ଠିକ୍ ନୁହେଁ । ଗୀତନାଟ ପ୍ରଭୃତିରେ ସେ ଭଲ କଲେ ଆମେ ଖୁସି ହୋଇ ତା'ର ପ୍ରଶଂସା କରିବା ଉଚିତ ।

41. ପିଲାଟିକୁ ତା'ର ପ୍ରଦର୍ଶନରେ ପ୍ରଶଂସା କରାଯିବା ଆବଶ୍ୟକ, କାରଣ-
- (A) ସେ ନିଜକୁ ଗର୍ବିତ ମନେକରିବ ।
- (B) ସେ ନିଜକୁ ତା'ର ସାଙ୍ଗମାନଙ୍କଠାରୁ ଅଲଗା ବୋଲି ମନେକରିବ ।
- (C) ବାପା ମାଆ ପ୍ରଶଂସା କଲେ ଭଲ ଲାଗିବ ।
- (D) ତା'ର ନିଜ କାର୍ଯ୍ୟ ପ୍ରତି ଦୃଢ଼ ପ୍ରତ୍ୟୟ ସୃଷ୍ଟି ହେବ ଓ ସମାଜରେ ନିଜକୁ ପ୍ରତିଷ୍ଠିତ କରିପାରିବ ।



42. କେଉଁ ସୁଗୁଣକଟି ଭିନ୍ନ ?
 (A) ପାଠଶାଠ
 (B) ବାଡ଼ିବଗିଚା
 (C) ଗୀତନାଟ
 (D) କଥାବାଚା
43. ଶିଶୁଟିର ଯେଉଁ ବିଷୟରେ ଆଗ୍ରହ ଅଛି ସେଥିରେ ତାକୁ କାହିଁକି ସୁଯୋଗଦେବା ଉଚିତ ?
 (A) ସମସ୍ତ ଦକ୍ଷତା ବୃଦ୍ଧି ପାଇବ ।
 (B) ଭଲ ପିଲା ଖରାପ ପିଲା ଜଣା ପଡ଼ିବ ।
 (C) ଆଗ୍ରହୀ ଥିବା ବିଷୟରେ ଖୁବ୍ ଉତ୍ତୁକ୍ତ କରିବାର ସମ୍ଭାବନା ସୃଷ୍ଟି ହେବ ।
 (D) ସ୍କୁଲରୁ ନେଇଆସି ବାଡ଼ିବଗିଚା ବା ଅନ୍ୟକାମରେ ଲଗାଇ ହେବ ।
44. ସମସ୍ତେ ପିଲାଙ୍କ ପାଠପଢ଼ା ସଂପର୍କରେ କାହିଁକି ଆଲୋଚନା କରିବା ଉଚିତ ?
 (A) ପିଲାର ପାଠପଢ଼ା ପ୍ରତି ଆଗ୍ରହ ବୃଦ୍ଧି ପାଇବ ।
 (B) ପିଲାସହ ମିଶି ସମସ୍ତେ ପଢ଼ିବେ ।
 (C) ପାଠ ବିଷୟରେ ପିତାମାତାଙ୍କ ସହ କଥା ହୋଇ ପାରିବ ।
 (D) ଏହା ନ କଲେ ପିଲା ହୀନମନା ହେଇଯିବ ।
45. ବଡ଼ମାନେ ପିଲାଙ୍କ ସ୍କୁଲ ଅନୁଭୂତି ଧୈର୍ଯ୍ୟ ସହକାରେ କାହିଁକି ଶୁଣିବା ଆବଶ୍ୟକ ?
 (A) ଏହାଦ୍ୱାରା ପିଲାଟି ପଢ଼ାରେ ମନଦେବ ।
 (B) ପିଲାଟିର ସମଗ୍ର ଚରିତ୍ର ଆକଳନ କରାଯାଇ ପାରିବ ।
 (C) ପିଲାଟି ପଢ଼ିବ କି ନ ପଢ଼ିବ ଜଣାପଡ଼ିବ ।
 (D) ପିଲାଟି ଖେଳିବ କି ନାହିଁ ଜଣା ପଡ଼ିବ ।
46. ବହୁଭାଷୀ କ୍ଷେତ୍ରରେ ଘରର ଭାଷା ଓ ପାଠ ପଢ଼ିବା ପାଇଁ ଅଲଗା ଭାଷା ବ୍ୟବହାର ସମସ୍ୟାର ସମାଧାନ ପାଇଁ ଶିକ୍ଷକ କ'ଣ କରିବା ଆବଶ୍ୟକ ?
 (A) ଯେଉଁ ଅଞ୍ଚଳରେ ପଢ଼ାଉଛନ୍ତି ସେ ଅଞ୍ଚଳର ଲୋକଙ୍କ ସହ ମିଶି ସେମାନଙ୍କର ଭାଷାକୁ କିଛି କିଛି ଶ୍ରେଣୀଗୁଡ଼ିକରେ ବ୍ୟବହାର କରିବା ।
 (B) କଠିନ ଶବ୍ଦଗୁଡ଼ିକୁ ବିଶ୍ଳେଷଣ କରି ଅର୍ଥ କରାଇବେ ।
 (C) ଶିକ୍ଷକ ଧୀର ଧୀରେ ପ୍ରସଙ୍ଗଗୁଡ଼ିକୁ ପଢ଼ାଇ ବୁଝାଇ ଦେବେ ।
 (D) ପିଲାମାନଙ୍କୁ ନିଜେ ନିଜେ ପଢ଼ିବାକୁ ପରାମର୍ଶ ଦେବେ ।
47. 'ବର୍ଷାରତ୍ନ' ସମ୍ପର୍କିତ ରଚନା ଲିଖନ ଶିକ୍ଷାଦାନ ସମୟରେ କେଉଁଟି ଏକ ଶିକ୍ଷଣ ସାମଗ୍ରୀ ନୁହେଁ ?
 (A) ଝଡ଼ତୋଫାନର ଦୃଶ୍ୟ ।
 (B) ବର୍ଷାରେ ଛତାଧରି ଯାଉଥିବା ଲୋକର ଦୃଶ୍ୟ ।
 (C) ନଦୀ-ପୋଖରୀରେ ମାଛ ଧରା ଯାଉଥିବା ଦୃଶ୍ୟ ।
 (D) ବନ୍ୟାରେ ଗାଈଗୋରୁ ଭାସିଯାଉଥିବା ଦୃଶ୍ୟ ।
48. କେଉଁଟି 'ପ୍ରସନ୍ନ' ଶବ୍ଦର ବିପରୀତାର୍ଥବୋଧକ ଶବ୍ଦ ?
 (A) ଦୁଃଖିତ (B) ଦୁଃଖ
 (C) ବିଷଣ୍ଣ (D) ପ୍ରଶଂସ
49. କେଉଁଟି ଶୁଦ୍ଧ ଶବ୍ଦ ?
 (A) ପୌରହିତ୍ୟ (B) ପୌରୋହିତ୍ୟ
 (C) ପୌରୋହୀତ୍ୟ (D) ପୌରହୀତ୍ୟ
50. ମୂଲ୍ୟାୟନ କ୍ଷେତ୍ରରେ କେଉଁଟି ମୌଖିକ ଧାରାର ଅନ୍ତର୍ଭୁକ୍ତ ନୁହେଁ ?
 (A) କଥୋପକଥନ
 (B) ଆବୃତ୍ତି
 (C) ପଢ଼ିବାର ଶୈଳୀ
 (D) ଦୀର୍ଘ ଉତ୍ତରମୂଳକ ପ୍ରଶ୍ନୋତ୍ତର



51. କେଉଁଟି ଦେଶଜ ଶବ୍ଦ ?
 (A) ଅଳିଆ (B) ଅଇନା
 (C) ଅଙ୍ଗୁର (D) ଅମିନ
- ନିମ୍ନ ପ୍ରଦତ୍ତ କବିତାଟି ପାଠ କରି ନଂ 52 ରୁ ନଂ 56 ପର୍ଯ୍ୟନ୍ତ ପ୍ରଶ୍ନଗୁଡ଼ିକର ଉତ୍ତର ଚୟନ କର ।
 ଦୁଧଲୋକେ ଭରଜ ଦୀପ୍ତ ମୟୂଷ
 ଭୂଲୋକେ ଶାନ୍ତି ହର୍ଷ
 ବିଶ୍ୱଜଗତ- ତୀର୍ଥ ସେ ମୋର
 ପୁଣ୍ୟ ଭାରତ ବର୍ଷ ।
 ରାଜନନ୍ଦନ ଆଖି ଆଗେ ଦେଖୁ
 ଜଗତର ଭରା ବେଦନା
 ଘର ସଂସାର ବନ୍ଧନ କାଟି
 ବରି ନେଲା ନବସାଧନା ।
 ବୋଧୁତରୁ ତଳେ ଲଭିଲା ଜୀବନ
 ଅବିନଶ୍ୱର ଶୁଦ୍ଧ
 ବିଶ୍ୱ- ଧରଣୀ- ମଣ୍ଡଳେ ହେଲା
 ମହାକାରୁଣିକ ବୁଦ୍ଧ ।
 ଜଗତର ପ୍ରାଣେ ପ୍ରାଣେ ଭରିଦେଲା
 ମହାଜୀବନର ସ୍ୱର୍ଣ ।
 ବିଶ୍ୱଜଗତ- ତୀର୍ଥ ସେ ମୋର
 ପୁଣ୍ୟ ଭାରତବର୍ଷ ।
52. କେଉଁ ଉଚ୍ଚିଟି 'ଅବିନଶ୍ୱର' ଶବ୍ଦର ଅର୍ଥକୁ ପ୍ରକାଶ କରୁଛି ?
 (A) ଯାହା ଶାଶ୍ୱତ । (B) ଯାହା ନଶ୍ୱର ।
 (C) ଯାହା ନିରନ୍ତର । (D) ଯାହା ଅଶିଷ୍ଟ ।
53. ଭାରତବର୍ଷକୁ କବି 'ପୁଣ୍ୟ ଭାରତବର୍ଷ' କହିବାର ତାତ୍ପର୍ଯ୍ୟ କ'ଣ ?
 (A) ଭାରତର ଲୋକେ କେବେ ପାପ କରନ୍ତିନି ।
 (B) ଏ ଦେଶରେ ପାପ- ପୁଣ୍ୟର ବିଚାର ହୁଏ ।
 (C) ପୁଣ୍ୟାତ୍ମାନଙ୍କ ସ୍ୱର୍ଣରେ ଏ ମାଟି ଧନ୍ୟ ହୋଇଛି ।
 (D) ସମସ୍ତ ପୁଣ୍ୟ କାର୍ଯ୍ୟ କେବଳ ଭାରତବର୍ଷରେ ହିଁ ହୁଏ ।

54. ଜଗତକୁ ନୂତନ-ଜୀବନର ଆଲୋକ କିଏ ଦେଖାଇଥିଲେ ?
 (A) ଯଶ (B) ଉପଗ୍ରହ
 (C) ଭୀଷ୍ମା (D) ବୁଦ୍ଧ
55. ମୋ ଭାରତବର୍ଷ ସ୍ୱର୍ଣଲୋକକୁ କ'ଣ ଦାନ କରିଛି ?
 (A) ଉତ୍କଳ କିରଣ
 (B) ଶାନ୍ତି- ହର୍ଷ
 (C) ନବ ସାଧନା
 (D) ଭରା ବେଦନା
56. କବିତାରେ 'ରାଜନନ୍ଦନ' ବୋଲି କାହାକୁ କୁହାଯାଇଛି ?
 (A) ଶୁଦ୍ଧୋଦନକୁ (B) ଗୌତମକୁ
 (C) କୌଣ୍ଡିନ୍ୟକୁ (D) ମହାମନାକୁ
57. କେଉଁଟି ଗୋପୀନାଥ ମହାନ୍ତିଙ୍କ ରଚନା ଅଟେ ?
 (A) ଅମୃତର ସନ୍ତାନ
 (B) ଛ'ମାଣ ଆଠଗୁଣ୍ଠ
 (C) ମରାଳର ମୃତ୍ୟୁ
 (D) ନୀଳଶୈଳ
58. ବୋଧଶକ୍ତିର ବିକାଶ ଓ ଶିକ୍ଷାର୍ଥୀଙ୍କର ବିଷୟଭିତ୍ତିକ ଜ୍ଞାନର ଅଭିବୃଦ୍ଧି ନିମନ୍ତେ କେଉଁ ପଠନଟି ଦରକାର ?
 (A) ତାତ୍ତ୍ୱିକ ପଠନ (B) ବ୍ୟାପକ ପଠନ
 (C) ଦ୍ରୁତ ପଠନ (D) ସରବ ପଠନ
59. କେଉଁ ବାକ୍ୟରେ ବିଶେଷଣର ବିଶେଷଣ ପଦର ପ୍ରୟୋଗ ହୋଇଛି ?
 (A) ଭଲ ବହିଗୁଡ଼ିକୁ ପିଲାଏ ଆଗ୍ରହରେ ପଢ଼ନ୍ତି ।
 (B) ଭଙ୍ଗା ଛତାଟି ନେଇ ଅଜା ବଜାରକୁ ଗଲେ ।
 (C) କୈଳାସବାବୁ ଭାରି ଭଲ ମଣିଷ ।
 (D) ଉଡ଼ୁଡ଼ା ଚଢ଼େଇର ପର କିଏ ଗଣିଛି ?
60. କେଉଁ ଶବ୍ଦରେ 'ଉଡ଼' ଉପସର୍ଗର ପ୍ରୟୋଗ କରାଯାଇଛି ?
 (A) ଉତ୍ତପ୍ତ (B) ଉପବନ
 (C) ଉପଗ୍ରହ (D) ଉପେକ୍ଷା

**ENGLISH**

Read the following questions and choose the most appropriate option from Q. No. 61 to 65.

61. If I had enough money, I _____ go to England.
(A) will
(B) may
(C) would
(D) shall
62. What a lovely morning !
It is _____ be a nice day.
(A) will
(B) may
(C) going to
(D) would
63. Let us go out for a walk.
The sentence indicates _____.
(A) suggestion
(B) advice
(C) prayer
(D) command
64. The book is interesting.
The underlined word is _____.
(A) an adjective
(B) a noun
(C) an adverb
(D) a pronoun
65. India became independent _____ 15th August, 1947.
(A) in
(B) on
(C) at
(D) by

Read the passage given below and choose the appropriate answer from the options. (from Q. No. 66 to 70)

For twenty days Marco Polo travelled through uninhabited villages where roaming lions, bears and lynxes make the journey very dangerous. Merchants travelling through these regions use very large canes growing here to defend themselves. At night travellers make a huge pile of these green canes which they can throw onto a wood fire. As they burn they begin to twist and split in half, making a loud cracking noise and occasionally exploding. This terrifies the wild animals. Furthermore, in that scarcely populated area, they would find habitations where they can stock up only every third or fourth day if they are lucky. At last the traveller reaches houses and castles built on mountain slopes. The people there are still primitive and live by hunting, and gathering the fruits of the land. They also rear sheep. Musk deer is so common in these parts that their scent can be smelt throughout the province. These people do not have either coins or paper money. Salt, being rare, is used as currency, says Marco Polo.

66. The expression 'scarcely' in the passage means _____.
(A) adequately
(B) thickly
(C) plentifully
(D) rarely



67. There was a fine fragrance in the province because of the _____.
- (A) musk deer
(B) roaming lions
(C) roaming bears
(D) lynxes
68. The people there are still primitive who live by _____.
- (A) farming
(B) running business
(C) growing crops
(D) hunting
69. The people of mountain slope use _____ as their currency.
- (A) coins
(B) salt
(C) green canes
(D) paper money
70. The first twenty days of Marco Polo's journey was dangerous because of _____.
- (A) roaming of wild animals without habitation
(B) less human habitation
(C) more populated area
(D) roaming of musk deer
71. Which letter in the word 'handkerchief' is silent ?
- (A) f (B) d
(C) k (D) i

72. Spacing is related to the skill of _____.
- (A) speaking
(B) listening
(C) reading
(D) writing

Read the following poem and answer the questions. (from Q. No. 73 to 77)

When I was young, I went to school
With pencil and foot rule
Sponge and slate ;
And sat on a tall stool
At learning's gate.

When I was older, the gate swung wide ;
Clever and keen-eyed
But found in the mind's pride
No peace, no rest.

Then who was it taught me back to go
To cattle and barrow.
Field and plough :
To keep to the one furrow
As I do now ?

73. What made the poet unhappy inspite of his cleverness and ambition ?
- (A) His school life
(B) His busy and restless life
(C) His life with the cattle and plough
(D) His old age life



74. 'The one furrow' in the last line represents _____.
- (A) the young age of the life
 - (B) the old age of the life
 - (C) the early life of the human being
 - (D) the journey of life of the human being
75. The poet finds no peace or rest _____.
- (A) when he was a child
 - (B) when he grew older
 - (C) when he went to school
 - (D) when he came back to his rural life
76. Which stanza in the poem describes the poet's childhood ?
- (A) The first stanza
 - (B) The second stanza
 - (C) The third stanza
 - (D) The first and second stanza
77. Which word in the poem means 'scale' ?
- (A) furrow
 - (B) swung
 - (C) barrow
 - (D) foot rule
78. The government destroyed the old shops and built a super market. Which of the following can replace the underlined word in the sentence above ?
- (A) pulled out
 - (B) pulled down
 - (C) pulled in
 - (D) pulled away
79. Barsha _____ from asthma when she was very young.
- (A) has suffered
 - (B) had suffered
 - (C) has been suffering
 - (D) was suffered
80. Which of the following words is pronounced with /t/ sound at the end ?
- (A) laughed
 - (B) robbed
 - (C) started
 - (D) managed
81. The method which is based on the principle of sound-letter relationship is called _____.
- (A) The phonic method
 - (B) The word method
 - (C) The sentence method
 - (D) The story method



82. _____ question has only a fixed answer.

- (A) Long answer type
- (B) Short answer type
- (C) Essay type
- (D) Objective type

83. A good review of a book does not incorporate _____.

- (A) evaluation
- (B) explanation
- (C) description
- (D) typographical errors

84. Which is the first step in 5E approach ?

- (A) Explanation
- (B) Engagement
- (C) Elaboration
- (D) Evaluation

85. I am little concerned _____ your examination results.

- (A) about
- (B) at
- (C) on
- (D) in

86. I _____ by my sister's sudden decision to give up her job and move to New-Delhi.

- (A) surprise
- (B) surprised
- (C) was surprised
- (D) had surprised

87. To utter a part of a word using more voice is _____.

- (A) accent
- (B) intonation
- (C) stress
- (D) pronunciation

88. Which does not come under content analysis in teaching a poem ?

- (A) language usage
- (B) concept
- (C) theme
- (D) characters

89. Indians cheered the players _____.

- (A) throughout the match excitedly in the stadium
- (B) excitedly in the stadium throughout the match
- (C) in the stadium excitedly throughout the match
- (D) throughout the match in the stadium excitedly

90. Which of the following are the productive skills only ?

- (A) Listening and speaking
- (B) Speaking and reading
- (C) Reading and writing
- (D) Speaking and writing

**ଗଣିତ ଏବଂ ବିଜ୍ଞାନ / MATHEMATICS & SCIENCE**

91. ଗଣିତର କେଉଁ ସ୍ୱରୂପକୁ ବ୍ୟବହାର କରି ଜଣେ ଶିକ୍ଷାର୍ଥୀ ଭବିଷ୍ୟତରେ ଚଟାଣରେ ବିଭିନ୍ନ ଡିଜାଇନର ଚାଲଲ ବିଛାଇବା କୌଶଳକୁ ହାସଲ କରିପାରିବେ ?

- (A) ଯୁକ୍ତିସଙ୍ଗତ ସ୍ୱରୂପ
(B) ନିର୍ଦ୍ଦିଷ୍ଟତା ସ୍ୱରୂପ
(C) ଅନୁଭୂତ ସ୍ୱରୂପ
(D) ସଂରଚନା ସ୍ୱରୂପ

92. ଯଦି $\frac{a}{b} + \frac{b}{a} = -1$, ହୁଏ, ତେବେ $a^3 - b^3$ ର ମାନ କେତେ ?

- (A) 1 (B) -1
(C) $\frac{1}{2}$ (D) 0

93. ଶିକ୍ଷାର୍ଥୀର ଆବିଷ୍କାର ମନୋଭାବ ନିମ୍ନୋକ୍ତ କେଉଁ ପଦ୍ଧତିରେ ବିକଶିତ ହୋଇଥାଏ ?

- (A) କେବଳ ଆରୋହ
(B) କେବଳ ଅବରୋହ
(C) ଉଭୟ ଆରୋହ ଓ ଅବରୋହ
(D) କେବଳ ସଂଶ୍ଳେଷଣ

91. By using which nature of mathematics can a learner in the future acquire the skill of laying different tile designs on the floor ?

- (A) Logical
(B) Exactness
(C) Abstraction
(D) Pattern

92. If $\frac{a}{b} + \frac{b}{a} = -1$, then what is the value of $a^3 - b^3$?

- (A) 1 (B) -1
(C) $\frac{1}{2}$ (D) 0

93. In which of the following method discovery mindset of a learner developed ?

- (A) Only inductive
(B) Only deductive
(C) Both inductive and deductive
(D) Only synthesis

ରଫ୍ କାର୍ଯ୍ୟ ପାଇଁ ସ୍ଥାନ / SPACE FOR ROUGH WORK



94. ଶିକ୍ଷା ଅଧିକାର ଅଧିନିୟମ 2009ର କେଉଁ ଧାରାରେ ଶିକ୍ଷକଙ୍କ କାର୍ଯ୍ୟ ସମ୍ପର୍କରେ ଉଲ୍ଲେଖ କରାଯାଇଛି ?
- (A) ଧାରା 24 (କ) ଓ 24 (ଖ)
 (B) ଧାରା 24 (ଖ) ଓ 24 (ଗ)
 (C) ଧାରା 24 (ଗ) ଓ 24 (ଘ)
 (D) ଧାରା 24 (ଘ) ଓ 24 (ଙ)
95. $x + \frac{1}{x} = 7$ ହେଲେ $x^3 + \frac{1}{x^3}$ ର ମାନ କେତେ ହେବ ?
- (A) 343 (B) 322
 (C) 364 (D) 336
96. A ନାମକ ବୃତ୍ତର ବ୍ୟାସାର୍ଦ୍ଧ, B ନାମକ ବୃତ୍ତର ବ୍ୟାସାର୍ଦ୍ଧର 2 ଗୁଣ ଅଟେ । ପୁନଶ୍ଚ Bର ବ୍ୟାସାର୍ଦ୍ଧ C ନାମକ ବୃତ୍ତର ବ୍ୟାସାର୍ଦ୍ଧର 2 ଗୁଣ ଅଟେ । ତେବେ A, B, C ବୃତ୍ତମାନଙ୍କର କ୍ଷେତ୍ରଫଳର ଅନୁପାତ କେତେ ହେବ ?
- (A) 1 : 2 : 4
 (B) 4 : 2 : 1
 (C) 16 : 4 : 1
 (D) 1 : 4 : 16
94. Which of the following Articles of Right to Education Act 2009 mentions the work of a teacher ?
- (A) Article 24 (A) and 24 (B)
 (B) Article 24 (B) and 24 (C)
 (C) Article 24 (C) and 24 (D)
 (D) Article 24 (D) and 24 (E)
95. $x + \frac{1}{x} = 7$, then what is the value of $x^3 + \frac{1}{x^3}$?
- (A) 343 (B) 322
 (C) 364 (D) 336
96. Radius of circle A is twice the radius of the circle B. Again radius of the circle B is twice the radius of the circle C. Then what is the ratio of the areas of the circles A, B and C ?
- (A) 1 : 2 : 4
 (B) 4 : 2 : 1
 (C) 16 : 4 : 1
 (D) 1 : 4 : 16

ରଫ୍ କାର୍ଯ୍ୟ ପାଇଁ ସ୍ଥାନ / SPACE FOR ROUGH WORK



SET : **D**

97. ΔABC ରେ $m\angle A = 50^\circ$ ଏବଂ \overline{BC} କୁ D ପର୍ଯ୍ୟନ୍ତ ବର୍ଦ୍ଧିତ କରାଯାଇଛି । ଯଦି $\angle ABC$ ଓ $\angle ACD$ ର ସମଦ୍ୱିଖଣ୍ଡକ ଦ୍ୱୟର ମିଳିତ ବିନ୍ଦୁ E ହୁଏ, ତେବେ $\angle E$ ର ପରିମାଣ କେତେ ହେବ ?

- (A) 25°
- (B) 50°
- (C) 100°
- (D) 75°

98. ଗୋଟିଏ ଗୋଲକ, ଗୋଟିଏ ସିଲିଣ୍ଡର ଓ ଏକ କୋନ୍ ର ବ୍ୟାସ ସମାନ । ସିଲିଣ୍ଡର ଓ କୋନ୍ ର ଉଚ୍ଚତା ଦ୍ୱୟର ଦୈର୍ଘ୍ୟ ଗୋଲକର ବ୍ୟାସ ସହ ସମାନ ହେଲେ, ସେମାନଙ୍କର ଘନଫଳର ଅନୁପାତ କେତେ ହେବ ?

- (A) 2 : 3 : 1
- (B) 1 : 3 : 2
- (C) 3 : 2 : 1
- (D) 1 : 2 : 3

97. In triangle ΔABC , angle $A = 50^\circ$ and \overline{BC} is extended upto point D . If the internal bisectors of $\angle ABC$ and $\angle ACD$ meet at point E , then what will be the measure of $\angle E$?

- (A) 25°
- (B) 50°
- (C) 100°
- (D) 75°

98. A sphere, a cylinder and a cone have same diameter. The height of the cylinder and also that the cone are equal to the diameter of the sphere. What is the ratio of their volumes ?

- (A) 2 : 3 : 1
- (B) 1 : 3 : 2
- (C) 3 : 2 : 1
- (D) 1 : 2 : 3

ରଫ୍ କାର୍ଯ୍ୟ ପାଇଁ ସ୍ଥାନ / SPACE FOR ROUGH WORK

99. ଗୋଟିଏ ନିର୍ଦ୍ଦିଷ୍ଟ ମୂଲ୍ୟର ଏକ ନିର୍ଦ୍ଦିଷ୍ଟ ସରଳ ସୁଧ ହାରରେ 19 ବର୍ଷରେ ତ୍ରିଗୁଣିତ ହୋଇଯାଏ ତେବେ ସେହି ମୂଲ୍ୟର ସେହି ସୁଧ ହାରରେ କେତେ ବର୍ଷରେ 11ଗୁଣ ହେବ ?

- (A) 38 (B) 57
(C) 90 (D) 95

99. A sum of money invested at simple interest triples itself in 19 years. In how many years will it become 11 times itself at the same rate of interest ?

- (A) 38 (B) 57
(C) 90 (D) 95

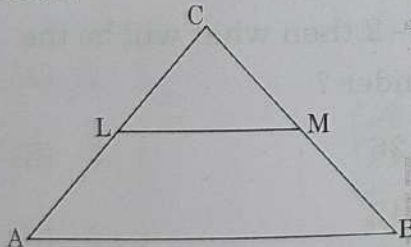
100. 20ଟି କମଳାର କ୍ରୟମୂଲ୍ୟ 16ଟି କମଳାର ବିକ୍ରୟମୂଲ୍ୟ ସହ ସମାନ ହେଲେ ଶତକଡ଼ା ଲାଭର ପରିମାଣ କେତେ ଅଟେ ?

- (A) 16% (B) 20%
(C) 25% (D) 30%

100. The cost price of 20 oranges is same with the selling price of 16 oranges. Then what is the profit percentage ?

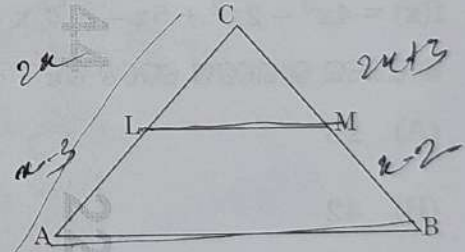
- (A) 16% (B) 20%
(C) 25% (D) 30%

101. ଦତ୍ତ ଚିତ୍ରରେ $\triangle ABC$ ରେ $\overline{LM} \parallel \overline{AB}$ । ଯଦି $AL = x - 3$, $AC = 2x$, $BM = x - 2$ ଓ $BC = 2x + 3$ ହୁଏ ତେବେ x ର ମାନ କେତେ ହେବ ?



- (A) 3 (B) 5
(C) 6 (D) 9

101. In the given figure $\overline{LM} \parallel \overline{AB}$ in $\triangle ABC$. If $AL = x - 3$, $AC = 2x$, $BM = x - 2$ and $BC = 2x + 3$, then what is the value of x ?



- (A) 3 (B) 5
(C) 6 (D) 9

ରଫ୍ କାର୍ଯ୍ୟ ପାଇଁ ସ୍ଥାନ / SPACE FOR ROUGH WORK

$$(x-3) + (x-2) = 2x - (x-3)$$

୧

102. ଯଦି $\frac{x}{y} = \frac{4}{5}$ ଏବଂ $7x + 6y = 29$ ହୁଏ

ତେବେ y ର ମାନ କେତେ ହେବ ?

- (A) 2.5
(B) 2.4
(C) 2.3
(D) 2.2

103. ଯଦି $1.5x = 0.05y$ ହୁଏ ତେବେ $\frac{y-x}{y+x}$ ର

ଆସନ୍ନ ମାନ କେତେ ହେବ ?

- (A) 9.35
(B) 93.5
(C) 935
(D) 0.935

104. $f(x) = 4x^3 - 2x^2 + 5x - 8$ କୁ $x - 2$ ଦ୍ୱାରା

ଭାଗକଲେ ଭାଗଶେଷ କେତେ ରହିବ ?

- (A) 26
(B) 42
(C) 36
(D) 52

102. If $\frac{x}{y} = \frac{4}{5}$ and $7x + 6y = 29$, what is the value of y ?

- (A) 2.5
(B) 2.4
(C) 2.3
(D) 2.2

103. If $1.5x = 0.05y$ then what will be the approximate value of $\frac{y-x}{y+x}$?

- (A) 9.35
(B) 93.5
(C) 935
(D) 0.935

104. If $f(x) = 4x^3 - 2x^2 + 5x - 8$ is divided by $x - 2$ then what will be the remainder ?

- (A) 26
(B) 42
(C) 36
(D) 52

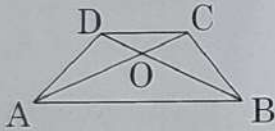
ରଫ୍ କାର୍ଯ୍ୟ ପାଇଁ ସ୍ଥାନ / SPACE FOR ROUGH WORK



105. ଗୋଟିଏ ଆୟତକ୍ଷେତ୍ରର କର୍ଣ୍ଣର ଦୈର୍ଘ୍ୟ 17 ସେମି ଏବଂ ବାହୁ ଦ୍ଵୟର ଦୈର୍ଘ୍ୟର ଅନ୍ତର 7 ସେମି ହେଲେ ଆୟତକ୍ଷେତ୍ରଟିର କ୍ଷେତ୍ରଫଳ କେତେ ବର୍ଗସେମି ହେବ ?

- (A) 120
(B) 119
(C) 105
(D) 136

106. ପ୍ରଦତ୍ତ ABCD ଟ୍ରାପିଜିୟମରେ $\overline{AB} \parallel \overline{CD}$ ଏବଂ $AB = 2CD$ ଚେତେ ΔAOB ଓ ΔCOD ର କ୍ଷେତ୍ରଫଳର ଅନୁପାତ କେତେ ହେବ ?

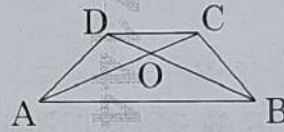


- (A) 2 : 1
(B) 4 : 1
(C) 1 : 3
(D) 3 : 1

105. The diagonal of a rectangle is 17 cm and the difference between the length of sides is 7 cm. What is the area of the rectangle in sq. cm ?

- (A) 120
(B) 119
(C) 105
(D) 136

106. In the given trapezium ABCD, $\overline{AB} \parallel \overline{CD}$ and $AB = 2CD$ then, what will be the ratio of the areas of triangle AOB and the triangle COD ?



- (A) 2 : 1
(B) 4 : 1
(C) 1 : 3
(D) 3 : 1

ରଞ୍ଜ କାର୍ଯ୍ୟ ପାଇଁ ଜ୍ଞାନ / SPACE FOR ROUGH WORK

107. ମଧ୍ୟ ସମାନ୍ତୁପାତୀ ନିର୍ଣ୍ଣୟ କର। $\frac{a^3 + b^3}{a - b}$ ଓ

$$\frac{a^2 - b^2}{a^2 - ab + b^2}$$

- (A) 1 (B) $a + b$
(C) $\frac{a + b}{a - b}$ (D) $\sqrt{a + b}$

108. ଯଦି $x + \frac{1}{x} = 7$, ତେବେ $x^3 - \frac{1}{x^3} =$ କେତେ

ହେବ ?

- (A) $9\sqrt{5}$
(B) $144\sqrt{5}$
(C) $135\sqrt{5}$
(D) $47\sqrt{5}$

109. $\triangle ABC$ ରେ $\angle B$ ଓ $\angle C$ ର ବହିଃସମଦ୍ୱିଖଣ୍ଡକ
ସ୍ତର ପରସ୍ପରକୁ O ବିନ୍ଦୁରେ ଛେଦ କରନ୍ତି ।
 $m\angle A$ ର ପରିମାଣ 50° ହେଲେ $m\angle BOC$
କେତେ ହେବ ?

- (A) 45° (B) 55°
(C) 65° (D) 75°

107. Find the mean proportion of

$$\frac{a^3 + b^3}{a - b} \text{ and } \frac{a^2 - b^2}{a^2 - ab + b^2}$$

- (A) 1 (B) $a + b$
(C) $\frac{a + b}{a - b}$ (D) $\sqrt{a + b}$

108. If $x + \frac{1}{x} = 7$, then $x^3 - \frac{1}{x^3} = ?$

- (A) $9\sqrt{5}$
(B) $144\sqrt{5}$
(C) $135\sqrt{5}$
(D) $47\sqrt{5}$

109. In triangle ABC the external bisector
of angle $\angle B$ and $\angle C$ intersect each
other at point O. If $m\angle A = 50^\circ$ then
what is the measure of $\angle BOC$?

- (A) 45° (B) 55°
(C) 65° (D) 75°

ରଫ୍ କାର୍ଯ୍ୟ ପାଇଁ ସ୍ଥାନ / SPACE FOR ROUGH WORK



110. ଗଣିତ ଶିକ୍ଷାର୍ଥୀମାନଙ୍କୁ ଭାବିବା, ଯୁକ୍ତି କରିବା, ବିଶ୍ଳେଷଣ କରିବା ଓ କାରଣ ଦର୍ଶାଇବା ଉଦ୍ଦେଶ୍ୟ ରଖିବା ଉଚିତ । ଏହା କାହାର ପୁରୋଦ୍ଦେଶ୍ୟ ଥିଲା ?

- (A) ଜାତୀୟ ଶିକ୍ଷାନୀତି 1968
 (B) ଜାତୀୟ ଶିକ୍ଷାନୀତି 1986
 (C) ଜାତୀୟ ପାଠ୍ୟକ୍ରମ ଆଧାର 2005
 (D) ଜାତୀୟ ଶିକ୍ଷାନୀତି 2020

111. ଆମେ କେତେଗୁଡ଼ିଏ ପୂର୍ଣ୍ଣସଂଖ୍ୟାର ଉଦାହରଣ ନେଇ ଏକ ସିଦ୍ଧାନ୍ତରେ ଉପନୀତ ହେଲେ ଯେ ପୂର୍ଣ୍ଣସଂଖ୍ୟାଗୁଡ଼ିକ ଯୋଗର କ୍ରମବିନିମୟୀ ନିୟମ ପାଳନ କରନ୍ତି । ଏହା ଗଣିତ ଶିକ୍ଷାଦାନର କେଉଁ ଶିକ୍ଷଣ ପଦ୍ଧତି ଅନ୍ତର୍ଭୁକ୍ତ ଅଟେ ?

- (A) ଆରୋହ (B) ଅବରୋହ
 (C) ବିଶ୍ଳେଷଣ (D) ସଂଶ୍ଳେଷଣ

112. କେଉଁ ଶିକ୍ଷାବିତ୍ଙ୍କ ମତରେ ଅନେକ ଗୁଡ଼ିଏ ଗଣିତ ଜାଣିବା ଅପେକ୍ଷା ଗଣିତିକରଣ ଜାଣିବା ଅଧିକ ଗୁରୁତ୍ୱପୂର୍ଣ୍ଣ ?

- (A) ଡେଭିଡ୍ ୱିଲିୟମ୍ସ
 (B) ଜର୍ଜ ପୋଲ୍ୟା
 (C) ବ୍ରୁନର
 (D) ଜାଁ ପିଆଜେ

110. Mathematics teaching should aim to make students think, reason, analyze and justify. This was the vision of _____.

- (A) National Education Policy 1968
 (B) National Education Policy 1986
 (C) National Curriculum Framework 2005
 (D) National Education Policy 2020

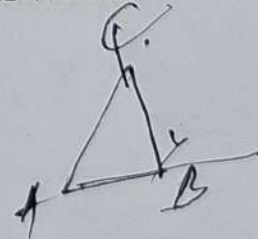
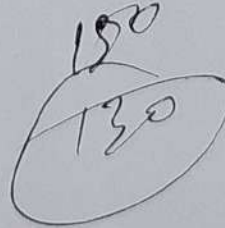
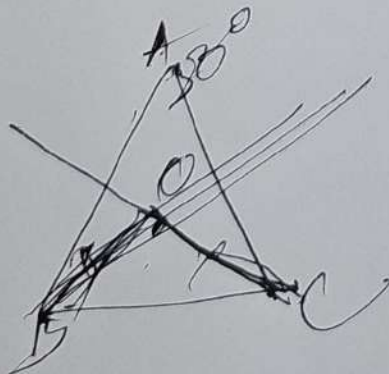
111. We take several examples of whole numbers and arrive at a conclusion that whole numbers follow the commutative law of addition. This activity comes under which method of teaching mathematics ?

- (A) Inductive (B) Deductive
 (C) Analysis (D) Synthesis

112. According to which educationist "It is more useful to know how to mathematise than to know a lot of mathematics" ?

- (A) David Wheeler
 (B) George Polya
 (C) Bruner
 (D) John Piaget

ରଫ୍ କାର୍ଯ୍ୟ ପାଇଁ ସ୍ଥାନ / SPACE FOR ROUGH WORK





113. "40ର 25ଶତକଡ଼ା କେତେ" ? ଏହା କେଉଁ ପ୍ରକାରର ପ୍ରଶ୍ନ ?

- (A) ନିର୍ଦ୍ଦିଷ୍ଟ ଉତ୍ତରମୂଳକ ପ୍ରଶ୍ନ
- (B) କ୍ଷୁଦ୍ର ଉତ୍ତରମୂଳକ ପ୍ରଶ୍ନ
- (C) ଦୀର୍ଘ ଉତ୍ତରମୂଳକ ପ୍ରଶ୍ନ
- (D) ମେଳକ ପ୍ରଶ୍ନ

114. ଗଣିତ ପ୍ରଦର୍ଶନୀ ଆୟୋଜନ କରିବାର ମୁଖ୍ୟ ଉଦ୍ଦେଶ୍ୟ _____.

- (A) ଶିକ୍ଷାର୍ଥୀମାନଙ୍କୁ ଆହରଣ କରିଥିବା ଗାଣିତିକ ଜ୍ଞାନ ଓ ଧାରଣାର ସୃଜନାତ୍ମକ ପ୍ରୟୋଗ ପାଇଁ ଉତ୍ସାହିତ କରିବା
- (B) ଶିକ୍ଷାର୍ଥୀର ଜ୍ଞାନ ସମ୍ବନ୍ଧୀୟ କୌତୂହଳ ଜାତ କରିବା
- (C) ଗାଣିତିକ ପ୍ରକଳ୍ପ ପ୍ରସ୍ତୁତ କରିବା
- (D) ଉପରୋକ୍ତ ସମସ୍ତ

113. "What is 25 percent of 40 ?" which type of question is this ?

- (A) Specific answer type
- (B) Short answer type
- (C) Long answer type
- (D) Matching type

114. The main objective(s) of organising mathematics exhibition are

- (A) to encourage students to apply their acquired mathematical knowledge and concept creativity
- (B) to develop curiosity related to knowledge of students
- (C) to prepare mathematical models
- (D) All of the above

ରଫ୍ କାର୍ଯ୍ୟ ପାଇଁ ସ୍ଥାନ / SPACE FOR ROUGH WORK

115. ପରିଷ୍କାର ଓ ନିର୍ଭୁଲ ଭାବରେ ଜ୍ୟାମିତିକ ଚିତ୍ର ଅଙ୍କନ କରିପାରିବା ବେଳେ ଗଣିତ ଶିକ୍ଷାଦାନର କେଉଁ ଉଦ୍ଦେଶ୍ୟ ସାଧିତ ହୋଇଥାଏ?

- (A) ଜ୍ଞାନାତ୍ମକ
- (B) ଭାବାତ୍ମକ
- (C) ମନୋକ୍ରିୟାତ୍ମକ
- (D) ଉଭୟ ଜ୍ଞାନାତ୍ମକ ଓ ଭାବାତ୍ମକ

116. ନିମ୍ନଲିଖିତ ମଧ୍ୟରୁ କେଉଁଟି ବିଶ୍ଳେଷଣ ପଦ୍ଧତିର ଉପଯୋଗିତା ନୁହେଁ?

- (A) ବିଶ୍ଳେଷଣ ଏକ ତର୍କସିଦ୍ଧ ପଦ୍ଧତି
- (B) ଏହା ଶିକ୍ଷାର୍ଥୀର ପ୍ରଜ୍ଞା ଓ ଚିନ୍ତା ଶକ୍ତିର ବିକାଶ ସାଧନ କରିଥାଏ
- (C) ଏହା ଦ୍ଵାରା ବିଭିନ୍ନ ଅର୍ଥପୂର୍ଣ୍ଣ ଅଂଶକୁ ଏକତ୍ର କରାଯାଏ
- (D) ଏଥିରେ ଶିକ୍ଷଣ ଦୀର୍ଘସମୟ ହୋଇଥାଏ

115. When a student is able to draw geometrical figures neatly and accurately which objective of mathematics teaching is achieved?

- (A) Cognitive
- (B) Affective
- (C) Psycho-motor
- (D) Both cognitive and affective

116. Which of the following is not the usefulness of the analytical method?

- (A) Analysis is a logical method
- (B) It helps in the development of the learner's intelligence and thinking power
- (C) Through it various meaningful parts are brought together
- (D) Learning through this method becomes long-lasting

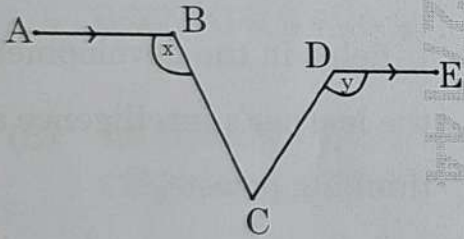
ଉତ୍ତର କାର୍ଯ୍ୟ ପାଇଁ ସ୍ଥାନ / SPACE FOR ROUGH WORK

$$\begin{array}{r} 25 \times 40 \\ \hline 1000 \\ 1000 \\ \hline 2000 \\ 1000 \\ \hline 3000 \end{array}$$

117. ଗୋଟିଏ ବର୍ଗକ୍ଷେତ୍ରର କ୍ଷେତ୍ରଫଳ 150 ବର୍ଗମିଟର, ଏହାର ବାହୁର ଦୈର୍ଘ୍ୟକୁ ଦୁଇଗୁଣ କରିଦେଲେ, ନୂତନ ବର୍ଗକ୍ଷେତ୍ରର କ୍ଷେତ୍ରଫଳ କେତେ ବର୍ଗମିଟର ହେବ ?

- (A) 300
- (B) 450
- (C) 600
- (D) 900

118. ଦତ୍ତ ଚିତ୍ରରେ $\overline{AB} \parallel \overline{DE}$ $m\angle BCD = 40^\circ$ ହେଲେ $x+y$ ର ମୂଲ୍ୟ କେତେ ଡିଗ୍ରୀ ହେବ ?

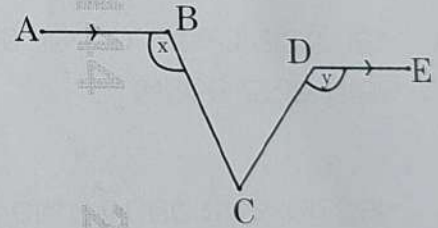


- (A) 140°
- (B) 180°
- (C) 200°
- (D) 220°

117. The area of a square field is 150 square meters. If the length of its side is doubled, what will be the area of the new square field in square meters ?

- (A) 300
- (B) 450
- (C) 600
- (D) 900

118. In the given figure $\overline{AB} \parallel \overline{DE}$ $m\angle BCD = 40^\circ$, what is the degree measure of $x+y$?



- (A) 140°
- (B) 180°
- (C) 200°
- (D) 220°

ରଫ୍ କାର୍ଯ୍ୟ ପାଇଁ ସ୍ଥାନ / SPACE FOR ROUGH WORK

119. ଗୋଟିଏ ଛାତ୍ରାବାସରେ 1400 ଜଣଙ୍କ ପାଇଁ 28 ଦିନର ଖାଦ୍ୟ ଥିଲା 3ଦିନ ପରେ 400 ଜଣ ସେହି ଛାତ୍ରାବାସ ଛାଡ଼ି ପଳାଇଲେ, ତେବେ ଅବଶିଷ୍ଟ ଅନ୍ତେବାସୀଙ୍କ ପାଇଁ ସେହି ଖାଦ୍ୟ କେତେ ଦିନ ଯିବ ?

- (A) 30
(B) 32
(C) 35
(D) 36

120. କେଉଁ କ୍ଷୁଦ୍ରତମ ପୂର୍ଣ୍ଣବର୍ଗ ସଂଖ୍ୟା 9, 12, 32 ଦ୍ଵାରା ବିଭାଜ୍ୟ ଅଟେ ?

- (A) 288
(B) 576
(C) 144
(D) 1728

119. In a hostel there was food for 1400 people for 28 days. After 3 days 400 people left the hostel. Then for how many days will the remaining boarders have food ?

- (A) 30
(B) 32
(C) 35
(D) 36

120. Which is the smallest perfect square number that is divisible by 9, 12 and 32 ?

- (A) 288
(B) 576
(C) 144
(D) 1728

ରଫ୍ କାର୍ଯ୍ୟ ପାଇଁ ସ୍ଥାନ / SPACE FOR ROUGH WORK

102
108
117 - 120



121. କେଉଁ ଗନ୍ଧିରୁ ହରମୋନ୍ କ୍ଷରିତ ହୋଇ ସିଧା ରକ୍ତରେ ମିଶେ ?

- (A) ସ୍ୱେଦ ଗ୍ରନ୍ଥି
- (B) ଲାଳ ଗ୍ରନ୍ଥି
- (C) ଅନ୍ତଃସ୍ରାବୀ ଗ୍ରନ୍ଥି
- (D) ତୈଳ ଗ୍ରନ୍ଥି

122. କିଶୋରମାନଙ୍କର ମଧ୍ୟରେ ବ୍ୟକ୍ତିଗତ ପରିଷ୍କାର ପରିଚ୍ଛନ୍ନତା ବଜାୟ ରଖିବାରେ କେଉଁଟି ବାଧା ସୃଷ୍ଟି କରେ ?

- (A) ନିୟମିତ ସ୍ନାନ
- (B) ମାଦକ ଦ୍ରବ୍ୟର ଅଭ୍ୟାସ
- (C) ଶାରୀରିକ ବ୍ୟାୟାମ
- (D) ପୁଷ୍ଟିକର ଖାଦ୍ୟ

123. କେଉଁଟି ବିଜ୍ଞାନ କ୍ଲବ୍ ଗଠନର ଲକ୍ଷ୍ୟ ନୁହେଁ ?

- (A) ବୈଜ୍ଞାନିକ ମନୋବୃତ୍ତିର ବିକାଶ
- (B) ଦୈନନ୍ଦିନ ଜୀବନରେ ବିଜ୍ଞାନ ପ୍ରୟୋଗର ଦକ୍ଷତାର ବିକାଶ
- (C) ପିଲାମାନଙ୍କ ମଧ୍ୟରେ ପର୍ଯ୍ୟବେକ୍ଷଣ ଦକ୍ଷତାର ବିକାଶ
- (D) ପିଲାମାନଙ୍କ ମଧ୍ୟରେ ବିଜ୍ଞାନ ପରୀକ୍ଷାରେ ଭଲ ନମ୍ବର ରଖି ଉତ୍ତୀର୍ଣ୍ଣ ହେବା ପାଇଁ ଆଗ୍ରହ ସୃଷ୍ଟି କରିବା

121. From which gland, hormone is secreted and directly mixed with blood ?

- (A) Sweat gland
- (B) Salivary gland
- (C) Endocrine gland
- (D) Oil gland

122. Which one obstruct in maintaining personal hygiene among adolescents ?

- (A) Regular bath
- (B) Drug addiction
- (C) Physical exercise
- (D) Balanced diet

123. Which is not the aim of science club ?

- (A) Developing scientific attitude
- (B) Developing ability to use science in day to day life
- (C) Developing observation skill in children
- (D) To create interest in children to pass science examination with good marks



124. ସହାୟକ ପୁସ୍ତିକା ଆମକୁ କିପରି ସାହାଯ୍ୟ କରେ ?
- (A) ପାଠକୁ ଘୋଷିବା ପାଇଁ ଉତ୍ସାହିତ କରେ
- (B) ଅନୁସନ୍ଧିଷୁ ମନୋଭାବର ବିକାଶ କରେ
- (C) ପାଠରେ ଥିବା ଧାରଣାର ମୂଲ୍ୟାୟନ କରିବାରେ ସାହାଯ୍ୟ କରେ
- (D) ଶ୍ରେଣୀଗୃହରେ ଶିକ୍ଷକଙ୍କ କାର୍ଯ୍ୟକୁ କମାଇ ଦେଇଥାଏ

125. କେଉଁଟି ଦ୍ଵିପରମାଣୁ ବିଶିଷ୍ଟ ଅଣୁ ନୁହେଁ ?
- (A) ଉଦ୍‌ଜାନ
- (B) ହିଲିୟମ
- (C) କ୍ଲୋରିନ୍
- (D) ଅମ୍ଳଜାନ

126. ନିମ୍ନୋକ୍ତ ମଧ୍ୟରୁ କେଉଁଟି ଉପଧାତୁ ଅଟେ ?
- (A) ସିଲିକନ୍
- (B) ଆୟୋଡିନ୍
- (C) ଗାଲିୟମ୍
- (D) ପାରଦ

127. କେଉଁ ମୃତ୍ତିକା ପଥର ସହ କାଦୁଅର ମିଶ୍ରଣରୁ ସୃଷ୍ଟି ହୋଇଥାଏ ?
- (A) ପାହାଡ଼ିଆ ମାଟି
- (B) ମାଙ୍କଡ଼ା ମାଟି
- (C) ପତ୍ତୁ ମାଟି
- (D) କଳା ମାଟି

124. How supplementary book help us ?
- (A) Help to rote memorize the lesson
- (B) Develop investigative attitude
- (C) Help to evaluate the concepts given in a lesson
- (D) Reduces the work load of teacher in a class

125. Which of the following is not a diatomic molecule ?
- (A) Hydrogen
- (B) Helium
- (C) Chlorine
- (D) Oxygen

126. Which of the following is a metalloid ?
- (A) Silicon
- (B) Iodine
- (C) Gallium
- (D) Hydrargyrum (Mercury)

127. Which soil is the mixture of rock and clay ?
- (A) Mountain soil
- (B) Laterite soil
- (C) Alluvial soil
- (D) Black soil



128. ଉଷ୍ଣେଦନ ସମ୍ବନ୍ଧରେ କେଉଁ ବାକ୍ୟଟି ଠିକ୍ ନୁହେଁ ?
- (A) ଉଷ୍ଣେଦନ ପ୍ରକ୍ରିୟା ସାଧାରଣ ବାଷ୍ପୀଭବନ ପ୍ରକ୍ରିୟାଠାରୁ ଭିନ୍ନ
- (B) ଶୀତଦିନ ଅପେକ୍ଷା ଗ୍ରୀଷ୍ମଦିନେ ଅଧିକ ଉଷ୍ଣେଦନ ହୁଏ
- (C) ଶୀତଦିନ ଅପେକ୍ଷା ଗ୍ରୀଷ୍ମଦିନେ କମ୍ ଉଷ୍ଣେଦନ ହୁଏ
- (D) ବାୟୁରେ ଆଦ୍ରତା ଥିଲେ ଉଷ୍ଣେଦନ ହାର କମ୍ ହୁଏ

129. ନିମ୍ନୋକ୍ତ ମଧ୍ୟରୁ କେଉଁଟି ବିଜ୍ଞାନ ଶିକ୍ଷଣରେ ପ୍ରକଳ୍ପ ପଦ୍ଧତିର ଗୁଣାବଳୀ ନୁହେଁ ?
- (A) ଏହା ସହାୟକ ଶିକ୍ଷଣ କାର୍ଯ୍ୟ ଓ ସଫଳ ଭାବ ଆଦାନପ୍ରଦାନକୁ ପ୍ରୋତ୍ସାହିତ କରେ
- (B) ଏହା ଲୋକତାନ୍ତ୍ରିକ ଉପାୟରେ ହେଉଥିବା ଏକ ଶିକ୍ଷଣ
- (C) ଏହା ଶାରୀରିକ ଶ୍ରମ ପ୍ରତି ସମ୍ମାନବୋଧ ଶିକ୍ଷା ଦିଏ
- (D) ଏହା ଶିକ୍ଷକମାନଙ୍କୁ ଅଧିକ କାର୍ଯ୍ୟଭାର ଦିଏ

130. ନିମ୍ନୋକ୍ତ ମଧ୍ୟରୁ କେଉଁଟି ଶିକ୍ଷକ କୈନ୍ଦ୍ରିକ ପଦ୍ଧତି ଅଟେ ?
- (A) ପର୍ଯ୍ୟବେକ୍ଷଣ ପଦ୍ଧତି
- (B) ପ୍ରଦର୍ଶନ ଓ ଆଲୋଚନାମୂଳକ ପଦ୍ଧତି
- (C) ପରୀକ୍ଷଣ ପଦ୍ଧତି
- (D) ସମସ୍ୟା ସମାଧାନ ପଦ୍ଧତି

128. Which statement is **(not)** correct about transpiration ?

- (A) Transpiration is a physiological process which is different from simple evaporation
- (B) More transpiration takes place on hot day as compared to cold day
- (C) Less transpiration takes place on hot day as compared to cold day
- (D) If the air is humid, the rate of transpiration is low

129. Which one of the following is **(not)** a merit of project method in science learning ?

- (A) It promotes co-operative activity and good interaction
- (B) It is a democratic way of learning
- (C) It teaches dignity of labour
- (D) It involves much more work on the part of the teacher

130. Which one of the following is a teacher centered method ?

- (A) Observation method
- (B) Demonstration-cum-discussion method
- (C) Experimentation method
- (D) Problem-solving method



SET : **D**

131. ସୂର୍ଯ୍ୟ ପୃଥିବୀ ଚାରିପଟେ ପୂର୍ବରୁ ପଶ୍ଚିମକୁ ଗତି କଲାପରି ଲାଗନ୍ତି । ଏହାର ଅର୍ଥ ପୃଥିବୀ ସୂର୍ଯ୍ୟଙ୍କ ଚାରିପଟେ କେଉଁ ଦିଗରୁ କେଉଁ ଦିଗରୁ ଗତି କରିଥାଏ ?

- (A) ପୂର୍ବରୁ ପଶ୍ଚିମ
- (B) ପଶ୍ଚିମରୁ ପୂର୍ବ
- (C) ଉତ୍ତରରୁ ଦକ୍ଷିଣ
- (D) ପଶ୍ଚିମରୁ ଉତ୍ତର

132. ପାଚନ ନଳୀରେ ଅମୃତନିତ ବ୍ୟାଧୀକୁ କମ୍ କରିବା ପାଇଁ ନିମ୍ନୋକ୍ତ ମଧ୍ୟରୁ ଆମେ କ'ଣ ବ୍ୟବହାର କରିଥାଉ ?

- (A) ସୋଡ଼ିୟମ୍ ହାଇଡ୍ରୋକ୍ସାଇଡ୍
- (B) କ୍ୟାଲସିୟମ୍ ହାଇଡ୍ରୋକ୍ସାଇଡ୍
- (C) ଆମୋନିୟମ୍ ହାଇଡ୍ରୋକ୍ସାଇଡ୍
- (D) ମ୍ୟାଗ୍ନେସିୟମ୍ ହାଇଡ୍ରୋକ୍ସାଇଡ୍

133. 5E ମଡେଲ ପାଠ୍ୟ ଯୋଜନାର କେଉଁଟି ନିର୍ଦ୍ଦିଷ୍ଟ କ୍ରମ ଅଟେ ?

- (A) ଅନ୍ୱେଷଣ, ନିୟୋଜନ, ବ୍ୟାଖ୍ୟାକରଣ, ବିସ୍ତାରଣ, ମୂଲ୍ୟାୟନ
- (B) ନିୟୋଜନ, ଅନ୍ୱେଷଣ, ବ୍ୟାଖ୍ୟାକରଣ, ବିସ୍ତାରଣ, ମୂଲ୍ୟାୟନ
- (C) ନିୟୋଜନ, ବ୍ୟାଖ୍ୟାକରଣ, ଅନ୍ୱେଷଣ, ବିସ୍ତାରଣ, ମୂଲ୍ୟାୟନ
- (D) ବ୍ୟାଖ୍ୟାକରଣ, ଅନ୍ୱେଷଣ, ନିୟୋଜନ, ବିସ୍ତାରଣ, ମୂଲ୍ୟାୟନ

131. Sun appears to move from east to west around the earth. This means the earth rotates from which direction to which direction ?

- (A) East to West
- (B) West to East
- (C) North to South
- (D) West to North

132. Which of the following is used to treat discomfort due to acidity in the digestive tract ?

- (A) Sodium hydroxide
- (B) Calcium hydroxide
- (C) Ammonium hydroxide
- (D) Magnesium hydroxide

133. Which one is the correct sequence of 5E-model lesson planning ?

- (A) Explore, Engage, Explain, Elaborate and Evaluate
- (B) Engage, Explore, Explain, Elaborate and Evaluate
- (C) Engage, Explain, Explore, Elaborate and Evaluate
- (D) Explain, Explore, Engage, Elaborate and Evaluate

134. ରୁମ୍‌ସଙ୍କ ପୁରାତନ ବିଭାଗୀକରଣ ଅନୁସାରେ ଶୈକ୍ଷିକ ଉଦ୍ଦେଶ୍ୟ ମଧ୍ୟରୁ କେଉଁଟି ଭାବାତ୍ମକ ଦିଗ ମଧ୍ୟରେ ଆସୁଅଛି ?
- (A) ବିଶ୍ଳେଷଣ
(B) ସୃଷ୍ଟିକରଣ
(C) ମହତ୍ତ୍ୱ ଦେବା
(D) ମୂଲ୍ୟାୟନ
135. କେଉଁ ରାସାୟନିକ ସମୀକରଣଟି ସନ୍ତୁଳିତ ଅଟେ ?
- (A) $3\text{Fe} + 3\text{Cl}_2 \rightarrow 2\text{FeCl}_3$
(B) $\text{Fe} + \text{Cl}_2 \rightarrow \text{FeCl}_3$
(C) $3\text{Fe} + 2\text{Cl}_2 \rightarrow 3\text{FeCl}_2$
(D) $2\text{Fe} + 3\text{Cl}_2 \rightarrow 2\text{FeCl}_3$
136. କେଉଁ ଉକ୍ତିଟି ଅମୃତ ଗୁଣ ସମ୍ବନ୍ଧରେ ସତ୍ୟ ନୁହେଁ ?
- (A) ଅମ୍ଳ ଖଟା ଲାଗେ
(B) ଅମ୍ଳଗୁଡ଼ିକ କ୍ଷୟକାରୀ ଅଟନ୍ତି
(C) ଅମ୍ଳ ଲାଲ୍ ଲିଟ୍ମସ୍‌କୁ ନୀଳ କରିଥାଏ
(D) ଅମ୍ଳ କ୍ଷାରକ ସହ ରାସାୟନିକ ପ୍ରତିକ୍ରିୟା କରି ଲବଣ ପ୍ରସ୍ତୁତ କରେ

134. As per previous Bloom's Taxonomy of the educational objectives which one comes under affective domain ?
- (A) Analysis
(B) Creation
(C) Valuing
(D) Evaluation
135. Which one is the balanced chemical equation ?
- (A) $3\text{Fe} + 3\text{Cl}_2 \rightarrow 2\text{FeCl}_3$
(B) $\text{Fe} + \text{Cl}_2 \rightarrow \text{FeCl}_3$
(C) $3\text{Fe} + 2\text{Cl}_2 \rightarrow 3\text{FeCl}_2$
(D) $2\text{Fe} + 3\text{Cl}_2 \rightarrow 2\text{FeCl}_3$
136. Which statement is not true regarding properties of acids ?
- (A) Acids have a sour taste
(B) Acids are corrosive in nature
(C) Acids turn red litmus blue
(D) Acids react with bases and form salts



137. ବିଜ୍ଞାନ ଶିକ୍ଷଣରେ ପରୀକ୍ଷଣ ସମ୍ବନ୍ଧୀୟ କାର୍ଯ୍ୟ କରିବା ନିମନ୍ତେ କେଉଁଟି ତର୍କ ଦୃଷ୍ଟିରୁ ଆବଶ୍ୟକ ନୁହେଁ ?

- (A) ଶିକ୍ଷାର୍ଥୀମାନଙ୍କର ଉତ୍ସୁକତାକୁ ସନ୍ତୁଷ୍ଟ କରିବା
- (B) ବିଜ୍ଞାନ ସମ୍ବନ୍ଧୀୟ ଜ୍ଞାନ ଆହରଣ କରିବା
- (C) ବୈଜ୍ଞାନିକ ପଦ୍ଧତିର ତାଲିମ ପାଇଁ ସୁଯୋଗ ଦେବା
- (D) ଭଲ ଭାବନିମୟ କୌଶଳର ଅଭିବୃଦ୍ଧି କରିବା

138. ଶିକ୍ଷାଦାନ ସାମଗ୍ରୀକୁ ଫଳପ୍ରଦ ଭାବେ ବ୍ୟବହାର କରିବା ପାଇଁ ନିମ୍ନ ଦିଗଗୁଡ଼ିକ ମଧ୍ୟରୁ କେଉଁଟି ପ୍ରତି ଦୃଷ୍ଟି ଦେବାକୁ ହେବ ?

- (A) ମୂଲ୍ୟବାନ ଶିକ୍ଷଣ ସାମଗ୍ରୀ
- (B) ଆକାରରେ ଛୋଟ
- (C) ପ୍ରସଙ୍ଗ ଭିତ୍ତିକ
- (D) କେବଳ ଶିକ୍ଷକ ବ୍ୟବହାର ଯୋଗ୍ୟ

139. କେଉଁ ଯୋଡ଼ାଟି ଅସମ୍ବନ୍ଧିତ ?

- (A) ନ୍ୟଷ୍ଟି-କୋଷର ଏକ ମୁଖ୍ୟ ଅଂଶ
- (B) ମାଇଟୋକଣ୍ଡ୍ରିଆ-କୋଷର ଶକ୍ତି କେନ୍ଦ୍ର
- (C) କ୍ଲୋରୋପ୍ଲାଷ୍ଟ-କୋଷର ରୋଷେଇ ଘର
- (D) ଲାଇସୋଜମ୍-କୋଷର ଝିଲ୍ଲା ନିର୍ମାଣ

137. Which of the following is (not) the logical necessity of experimental work in science ?

- (A) To satisfy the curiosity of children
- (B) To acquire scientific knowledge
- (C) To provide opportunities for training in scientific method
- (D) To develop good communication skill

138. Which aspects of teaching learning materials are taken into consideration during its effective implementation ?

- (A) Expensive learning material
- (B) Small in size
- (C) Contextual
- (D) Only for the use of teachers

139. Which pair is unrelated ?

- (A) Nucleus – Main organelle of the cell
- (B) Mitochondria – Power house of the cell
- (C) Chloroplast – Kitchen of the cell
- (D) Lysosome – Membrane biogenesis process



140. ହେପାଟାଇଟିସ୍ A, E ଓ G ଭୂତାଣୁ କାହା ମାଧ୍ୟମରେ ସଂଚରିତ ହୋଇଥାଏ ?

- (A) ବାୟୁ
(B) ଜଳ
(C) ରକ୍ତ
(D) ବ୍ୟକ୍ତିଗତ ସଂସ୍ପର୍ଶ

141. ସେଲ୍ସିୟସ୍ ସ୍କେଲ୍ ଓ ଫାରେନ୍‌ହାଇଟ୍ ସ୍କେଲ୍ ମଧ୍ୟରେ କେଉଁ ସମ୍ପର୍କ ଅଛି ?

- (A) $\frac{C}{100} = \frac{F-32}{180}$
(B) $\frac{C}{100} = \frac{F+32}{180}$
(C) $\frac{C}{180} = \frac{F-32}{100}$
(D) $\frac{C}{180} = \frac{F+32}{100}$

142. ବିଦ୍ୟୁତ୍ ଚାର୍ଜକୁ କେଉଁ ଏକକରେ ମପାଯାଏ ?

- (A) ଏମ୍ପିୟର (B) କୁଲମ୍ବ
(C) ଓମ୍ (D) ଜୁଲ୍

143. ଗୋଟିଏ ବସ୍ ର ଓଡ଼ୋମିଟର ଯନ୍ତ୍ର ପ୍ରାରମ୍ଭିକ ପାଠ୍ୟାଙ୍କ 1800 km ଥିଲା । 4 ଘଣ୍ଟାର ଯାତ୍ରାପରେ ଏହାର ଅନ୍ତିମ ପାଠ୍ୟାଙ୍କ 2200 km ହେଲା । ତାହା ହେଲେ ବସ୍ ର ହାରାହାରି ବେଗ କେତେ ହେବ ?

- (A) 10 kmh^{-1} (B) 100 kmh^{-1}
(C) 10 ms^{-1} (D) 100 ms^{-1}

140. Virus causing hepatitis A, E and G are transmitted through

- (A) Air
(B) Water
(C) Blood
(D) Personal contact

141. What is the relation between Celsius scale and Fahrenheit scale ?

- (A) $\frac{C}{100} = \frac{F-32}{180}$
(B) $\frac{C}{100} = \frac{F+32}{180}$
(C) $\frac{C}{180} = \frac{F-32}{100}$
(D) $\frac{C}{180} = \frac{F+32}{100}$

142. What is the unit of Electric charge ?

- (A) Ampere (B) Coulomb
(C) Ohm (D) Joule

143. The initial reading of the odometer of a bus is 1800 km. After travelling for 4 hours the final reading is 2200 km. What is the average speed of the bus ?

- (A) 10 kmh^{-1} (B) 100 kmh^{-1}
(C) 10 ms^{-1} (D) 100 ms^{-1}



144. ସୌରଜଗତ ବାହାରେ କେଉଁଟି ଆମର ନିକଟତମ ତାରକା ଅଟେ ?
- (A) ଉର୍ଷା ମେଜର
(B) ଉର୍ଷା ମାଇନର
(C) ଓରିଅନ୍
(D) ପ୍ରକ୍ସିମା ସେଣ୍ଟାଉରୀ
145. ନିମ୍ନୋକ୍ତ ମଧ୍ୟରୁ କେଉଁ ଧାତୁଟି ଅତ୍ୟଧିକ ପ୍ରତିକ୍ରିୟାଶୀଳ ହୋଇଥିବାରୁ ତାହାକୁ କିରୋସିନ୍‌ରେ ବୁଡ଼ାଇ ରଖାଯାଏ ?
- (A) ଆଲୁମିନିୟମ
(B) ସୋଡ଼ିୟମ
(C) ଲୌହ
(D) ତମ୍ବା
146. କେଉଁଟି କ୍ୟାଲସିଅମ୍ କାର୍ବୋନେଟ୍‌ର ସଂକେତ ଅଟେ ?
- (A) CaOH
(B) CaCO₂
(C) CaCO₃
(D) Ca(CO₃)₂
147. କେଉଁ ଅଙ୍ଗ ସାହାଯ୍ୟରେ ପୃଷ୍ଠାଙ୍ଗ ବେଙ୍ଗ ସ୍ଥଳଭାଗରେ ଶ୍ୱାସକ୍ରିୟା କରେ?
- (A) ଟନସିଲ୍
(B) ପୁସ୍‌ପୁସ୍
(C) ଗାଲି
(D) ଶ୍ୱାସରନ୍ଧ୍ର
144. Which is the nearest star outside our solar system ?
- (A) Ursa major
(B) Ursa minor
(C) Orion
(D) Proxima Centaury
145. Which of the following metal is very reactive and kept in kerosene ?
- (A) Aluminium
(B) Sodium
(C) Iron
(D) Copper
146. Which one is the formula for calcium carbonate ?
- (A) CaOH
(B) CaCO₂
(C) CaCO₃
(D) Ca(CO₃)₂
147. An adult frog in land breathes with which organ ?
- (A) Tonsil
(B) Lungs
(C) Gills
(D) Spiracle



148. କେଉଁ ଶ୍ରେଣୀର କୋଇଲାରେ କାର୍ବନ ପରିମାଣ 72%ରୁ 78% ଅଟେ?

- (A) ପିଟ୍
- (B) ବିଟୁମିନସ୍
- (C) ଲିଗ୍ନାଇଟ୍
- (D) ଲାନଥ୍ରାସାଇଟ୍

149. $N_2 + 3H_2 \rightarrow 2NH_3$ ରାସାୟନିକ ପ୍ରକ୍ରିୟାରେ 0.5 ମୋଲ୍ ନାଇଟ୍ରୋଜେନ୍, ହାଇଡ୍ରୋଜେନ୍ ସହ ପ୍ରତିକ୍ରିୟା କଲେ କେତେ ଗ୍ରାମ୍ ଆମୋନିଆ ସୃଷ୍ଟି ହେବ ? ଏହା କେଉଁ ପ୍ରକାରର ପ୍ରଶ୍ନ ଅଟେ ?

- (A) ଜ୍ଞାନ ଭିତ୍ତିକ
- (B) ବୋଧ ଭିତ୍ତିକ
- (C) ପ୍ରୟୋଗ ଭିତ୍ତିକ
- (D) କୌଶଳ ଭିତ୍ତିକ

150. କେଉଁଟି ପ୍ରାଥମିକ ସ୍ତରରେ ବିଜ୍ଞାନ ଶିକ୍ଷଣର ଗୁରୁତ୍ୱହୀନ ?

- (A) ପ୍ରକୃତିକ ପରିବେଶକୁ ବୁଝିବା
- (B) ଯୁକ୍ତିଯୁକ୍ତ ଚିନ୍ତନର ବିକାଶ
- (C) ବୈଜ୍ଞାନିକ ମନୋବୃତ୍ତିର ବିକାଶ
- (D) ବିଜ୍ଞାନର ନିୟମକୁ ମନେରଖିବା

148. In which type of coal, the amount of carbon is 72% to 78% ?

- (A) Peat
- (B) Bituminous
- (C) Lignite
- (D) Anthracite

149. In the reaction $N_2 + 3H_2 \rightarrow 2NH_3$ how many grams of ammonia will be produced when 0.5 mole of nitrogen reacts with hydrogen ?

Which type of question is this ?

- (A) Knowledge based
- (B) Understanding based
- (C) Application based
- (D) Skill based

150. Which is not the importance of teaching science at primary level ?

- (A) Understanding of natural environment
- (B) Development of logical thinking
- (C) Development of scientific attitude
- (D) Remembering the laws of science